

Annexe O

**Statistiques de pêche au saumon
1984 à 2011**

Tableau 1 Statistiques de pêche au saumon de la rivière Cap-Chat, 1984 à 2011

Année	Captures totales	Nombre de saumons graciés ¹	Fréquentation (jours-pêche)	Succès de pêche ²	Succès de pêche réajusté ³	Taux d'exploitation total ⁴ (%)
1984	s. o. ⁵	s. o.	s. o.	s. o.	s. o.	s. o.
1985	s. o.	s. o.	s. o.	s. o.	s. o.	s. o.
1986	s. o.	s. o.	s. o.	s. o.	s. o.	s. o.
1987	s. o.	s. o.	s. o.	s. o.	s. o.	s. o.
1988	s. o.	s. o.	s. o.	s. o.	s. o.	s. o.
1989	s. o.	s. o.	s. o.	s. o.	s. o.	s. o.
1990	48	0	266	0,18	s. o.	16
1991	109	0	246	0,44	s. o.	22
1992	143	0	307	0,47	s. o.	22
1993	113	0	435	0,26	s. o.	18
1994	127	0	613	0,21	s. o.	24
1995	40	0	486	0,08	s. o.	17
1996	142	6	706	0,20	0,21	33
1997	56	28	585	0,10	0,14	19
1998	44	11	449	0,10	0,12	28
1999	26	8	451	0,06	0,08	14
2000	33	48	346	0,10	0,23	14
2001	31	42	448	0,07	0,16	14
2002	62	67	593	0,10	0,22	19
2003	62	81	544	0,11	0,26	19
2004	99	176	879	0,11	0,31	18
2005	38	71	757	0,05	0,14	13
2006	39	37	590	0,07	0,13	11
2007	36	52	608	0,06	0,14	11
2008	74	37	519	0,14	0,21	20
2009	35	66	633	0,06	0,16	10
2010	80	105	856	0,09	0,22	20
2011	138	131	931	0,15	0,29	30
Moyenne	72	60	557	0,15	0,19	19

Sources : Bujold et Dorais (2010); Bujold (2012)

¹ Nombre de saumons remis à l'eau. Moyenne calculée à partir du moment où la graciement a commencé.

² Total des captures/nombre de jours-pêche.

³ Succès de pêche réajusté pour tenir compte du nombre de saumons graciés.

⁴ Proportion des saumons en montaison capturés par la pêche sportive.

⁵ La pêche au saumon dans la rivière Cap-Chat a été fermée de 1984 à 1989.

Tableau 2 Statistiques de pêche au saumon de la rivière Sainte-Anne, 1984 à 2011

Année	Captures totales	Nombre de saumons graciés ¹	Fréquentation (jours-pêche)	Succès de pêche ²	Succès de pêche réajusté ³	Taux d'exploitation total ⁴ (%)
1984	123	0	681	0,18	s. o.	17
1985	212	0	1 067	0,20	s. o.	35
1986	417	0	1 316	0,32	s. o.	42
1987	352	0	1 329	0,26	s. o.	33
1988	446	0	1 409	0,32	s. o.	36
1989	400	0	1 532	0,26	s. o.	35
1990	502	0	1 498	0,34	s. o.	36
1991	599	0	1 605	0,37	s. o.	40
1992	291	0	1 385	0,21	s. o.	36
1993	246	0	1 095	0,22	s. o.	34
1994	480	0	1 361	0,35	s. o.	49
1995	212	0	1 353	0,16	s. o.	26
1996	232	33	1 347	0,17	0,2	29
1997	148	100	1 676	0,09	0,15	31
1998	104	82	1 468	0,07	0,13	24
1999	41	88	979	0,04	0,13	9
2000	58	150	1 099	0,05	0,19	13
2001	72	180	1 061	0,07	0,24	16
2002	115	118	1 005	0,11	0,23	25
2003	108	210	1 257	0,09	0,25	13
2004	163	269	1 464	0,11	0,3	19
2005	67	124	1 309	0,05	0,15	12
2006	138	165	1 329	0,10	0,23	19
2007	161	239	1 603	0,10	0,25	26
2008	210	249	1 751	0,12	0,26	18
2009	100	252	1 839	0,05	0,19	11
2010	164	361	1 957	0,08	0,27	15
2011	217	491	1 975	0,11	0,36	15
Moyenne	228	194	1 384	0,16	0,22	26

Sources : Bujold et Dorais (2010); Bujold (2012)

¹ Nombre de saumons remis à l'eau. Moyenne calculée à partir du moment où la graciacion a commencé.

² Total des captures/nombre de jours-pêche.

³ Succès de pêche réajusté pour tenir compte du nombre de saumons graciés.

⁴ Proportion des saumons en montaison capturés par la pêche sportive.

Tableau 3 Statistiques de pêche au saumon de la rivière Madeleine, 1984 à 2011

Année	Captures totales	Nombre de saumons graciés ¹	Fréquentation (jours-pêche)	Succès de pêche ²	Succès de pêche réajusté ³	Taux d'exploitation total ⁴ (%)
1984	104	0	399	0,26	s. o.	12
1985	124	0	300	0,41	s. o.	14
1986	211	0	540	0,39	s. o.	13
1987	222	0	608	0,37	s. o.	12
1988	374	0	978	0,38	s. o.	20
1989	318	0	1 577	0,20	s. o.	18
1990	384	0	1 493	0,26	s. o.	22
1991	322	0	1 410	0,23	s. o.	20
1992	415	0	745	0,56	s. o.	26
1993	516	0	957	0,54	s. o.	31
1994	520	0	1 182	0,44	s. o.	30
1995	279	0	1 562	0,18	s. o.	24
1996	460	0	1 175	0,39	s. o.	28
1997	297	0	1 234	0,24	s. o.	26
1998	293	15	1 390	0,21	0,22	28
1999	184	6	1 520	0,12	0,13	20
2000	262	53	1 611	0,16	0,20	24
2001	261	52	1 598	0,16	0,20	22
2002	193	54	882	0,22	0,28	22
2003	158	0	1 247	0,13	0,13	14
2004	176	48	903	0,19	0,25	14
2005	53	42	716	0,07	0,13	5
2006	157	14	596	0,26	0,29	14
2007	83	89	566	0,15	0,30	9
2008	168	37	963	0,17	0,21	15
2009	73	48	759	0,10	0,16	7
2010	138	37	1 016	0,14	0,17	13
2011	195	137	1 053	0,19	0,32	11
Moyenne	248	45	1 035	0,25	0,23	18

Sources : Bujold et Dorais (2010); Bujold (2012)

¹ Nombre de saumons remis à l'eau. Moyenne calculée à partir du moment où la graciation a commencé.

² Total des captures/nombre de jours-pêche.

³ Succès de pêche réajusté pour tenir compte du nombre de saumons graciés.

⁴ Proportion des saumons en montaison capturés par la pêche sportive.

Tableau 4 Statistiques de pêche au saumon de la rivière Dartmouth, 1984 à 2011

Année	Captures totales	Nombre de saumons graciés ¹	Fréquentation (jours-pêche)	Succès de pêche ²	Succès de pêche réajusté ³	Taux d'exploitation total ⁴ (%)
1984	174	0	773	0,23	s. o.	25
1985	244	0	898	0,27	s. o.	44
1986	183	0	845	0,22	s. o.	25
1987	173	0	977	0,18	s. o.	12
1988	361	0	1 245	0,29	s. o.	23
1989	359	0	1 713	0,21	s. o.	26
1990	345	0	1 628	0,21	s. o.	27
1991	417	0	1 886	0,22	s. o.	27
1992	531	0	2 113	0,25	s. o.	31
1993	740	0	2 669	0,28	s. o.	51
1994	790	0	2 822	0,28	s. o.	56
1995	354	0	2 119	0,17	s. o.	30
1996	499	0	2 199	0,23	s. o.	43
1997	269	16	1 731	0,16	0,16	26
1998	226	0	1 425	0,16	0,16	33
1999	101	0	965	0,10	0,10	13
2000	189	0	1 107	0,17	0,17	24
2001	222	0	1 085	0,20	0,20	23
2002	226	1	1 081	0,21	0,21	24
2003	179	0	1 179	0,15	0,15	14
2004	257	0	1 336	0,19	0,19	23
2005	98	0	1 221	0,08	0,08	11
2006	191	0	1 167	0,16	0,16	19
2007	123	0	1 163	0,11	0,11	17
2008	160	0	970	0,16	0,16	20
2009	98	0	952	0,10	0,10	12
2010	163	0	1 018	0,16	0,16	19
2011	175	0	1 271	0,14	0,14	11
Moyenne	280	1	1 413	0,19	0,15	25

Sources : Bujold et Dorais (2010); Bujold (2012)

¹ Nombre de saumons remis à l'eau. Moyenne calculée à partir du moment où la graciement a commencé.

² Total des captures/nombre de jours-pêche.

³ Succès de pêche réajusté pour tenir compte du nombre de saumons graciés.

⁴ Proportion des saumons en montaison capturés par la pêche sportive.

Tableau 5 Statistiques de pêche au saumon de la rivière York, 1984 à 2011

Année	Captures totales	Nombre de saumons graciés ¹	Fréquentation (jours-pêche)	Succès de pêche ²	Succès de pêche réajusté ³	Taux d'exploitation total ⁴ (%)
1984	452	0	2 170	0,21	s. o.	32
1985	423	0	2 538	0,17	s. o.	41
1986	579	0	2 643	0,22	s. o.	46
1987	483	0	2 540	0,19	s. o.	24
1988	1 022	0	3 632	0,28	s. o.	40
1989	895	0	4 445	0,20	s. o.	43
1990	530	0	3 062	0,17	s. o.	33
1991	684	0	3 238	0,21	s. o.	39
1992	1 059	0	3 803	0,28	s. o.	48
1993	949	0	3 776	0,25	s. o.	54
1994	1 011	0	3 657	0,28	s. o.	49
1995	552	0	3 236	0,17	s. o.	32
1996	959	0	4 118	0,23	s. o.	51
1997	548	50	3 229	0,17	0,19	36
1998	503	53	3 153	0,16	0,18	43
1999	311	45	3 039	0,10	0,12	18
2000	339	70	3 019	0,11	0,14	27
2001	553	58	3 135	0,18	0,19	33
2002	418	174	3 713	0,11	0,16	27
2003	486	159	3 715	0,13	0,17	22
2004	551	201	4 263	0,13	0,18	29
2005	367	0	3 533	0,10	0,10	21
2006	394	140	3 876	0,10	0,14	24
2007	450	107	4 008	0,11	0,14	31
2008	639	157	4 097	0,16	0,19	31
2009	544	142	4 477	0,12	0,15	29
2010	688	143	4 847	0,14	0,17	29
2011	740	120	4 915	0,15	0,17	35
Moyenne	612	108	3 567	0,17	0,16	35

Sources Bujold et Dorais (2010); Bujold (2012)

¹ Nombre de saumons remis à l'eau. Moyenne calculée à partir du moment où la graciement a commencé.

² Total des captures/nombre de jours-pêche.

³ Succès de pêche réajusté pour tenir compte du nombre de saumons graciés.

⁴ Proportion des saumons en montaison capturés par la pêche sportive.

Tableau 6 Statistiques de pêche au saumon de la rivière Saint-Jean, 1984 à 2011

Année	Captures totales	Nombre de saumons graciés ¹	Fréquentation (jours-pêche)	Succès de pêche ²	Succès de pêche réajusté ³	Taux d'exploitation total ⁴ (%)
1984	370	0	819	0,45	s. o.	30
1985	341	0	925	0,37	s. o.	40
1986	310	0	854	0,36	s. o.	32
1987	381	0	1 186	0,32	s. o.	23
1988	737	0	1 419	0,52	s. o.	31
1989	611	0	2 135	0,29	s. o.	37
1990	475	0	1 717	0,28	s. o.	37
1991	650	0	1 504	0,43	s. o.	34
1992	926	0	2 053	0,45	s. o.	45
1993	828	0	1 763	0,47	s. o.	48
1994	834	0	2 710	0,31	s. o.	48
1995	500	0	1 998	0,25	s. o.	36
1996	516	0	1 494	0,35	s. o.	45
1997	333	122	1 394	0,24	0,33	37
1998	171	291	1 245	0,14	0,37	19
1999	92	279	1 229	0,07	0,30	9
2000	90	320	1 298	0,07	0,32	11
2001	60	480	1 178	0,05	0,46	5
2002	168	393	1 197	0,14	0,46	14
2003	85	602	1 334	0,06	0,53	6
2004	106	462	1 370	0,08	0,41	10
2005	72	551	1 690	0,04	0,37	6
2006	104	439	1 588	0,07	0,34	9
2007	118	327	1 717	0,07	0,26	13
2008	255	410	1 700	0,15	0,39	21
2009	99	409	1 695	0,06	0,30	10
2010	182	434	1 929	0,09	0,32	17
2011	249	505	1 993	0,12	0,38	24
Moyenne	345	402	1 541	0,23	0,37	25

Sources : Bujold et Dorais (2010); Bujold (2012)

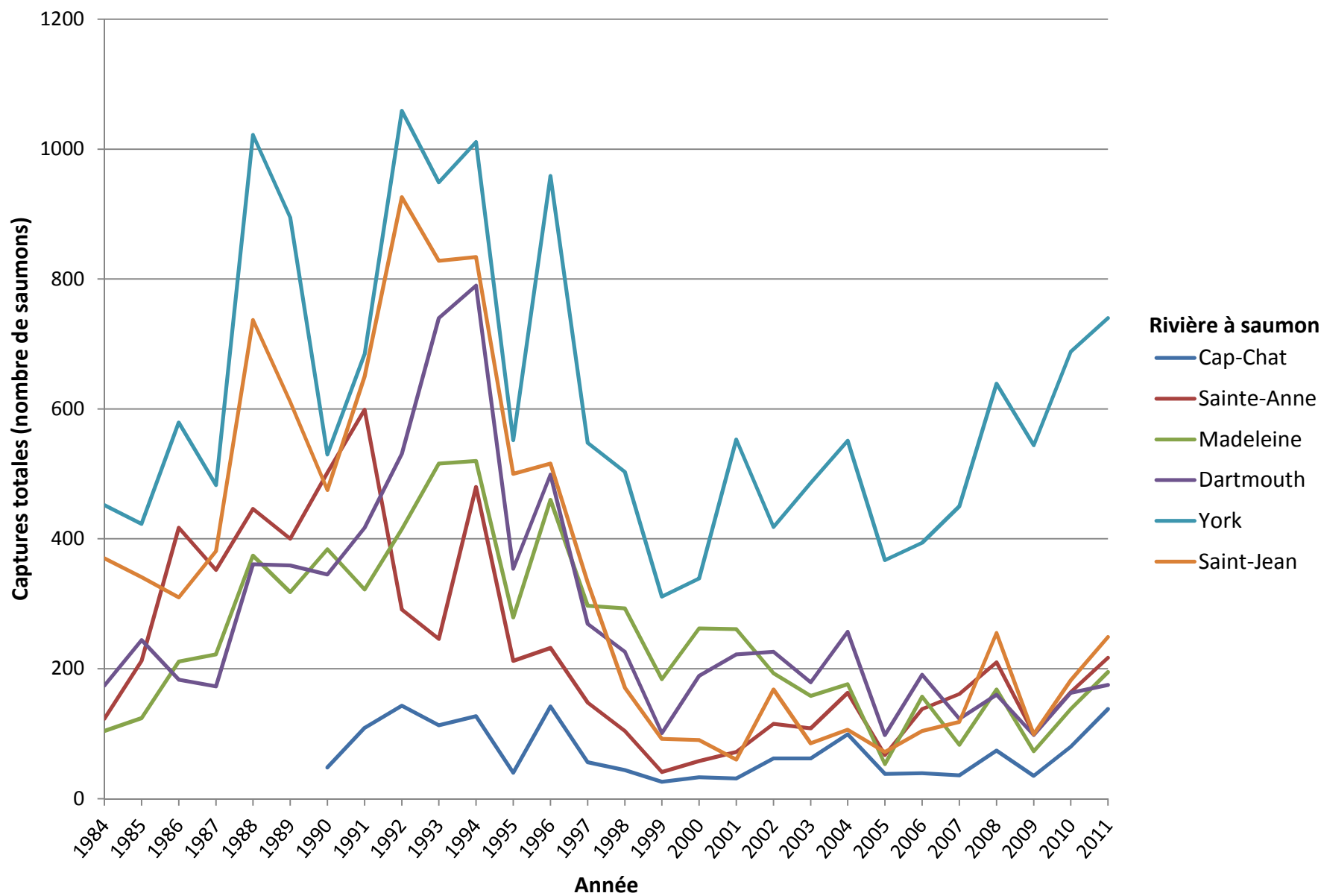
¹ Nombre de saumons remis à l'eau. Moyenne calculée à partir du moment où la graciation a commencé.

² Total des captures/nombre de jours-pêche.

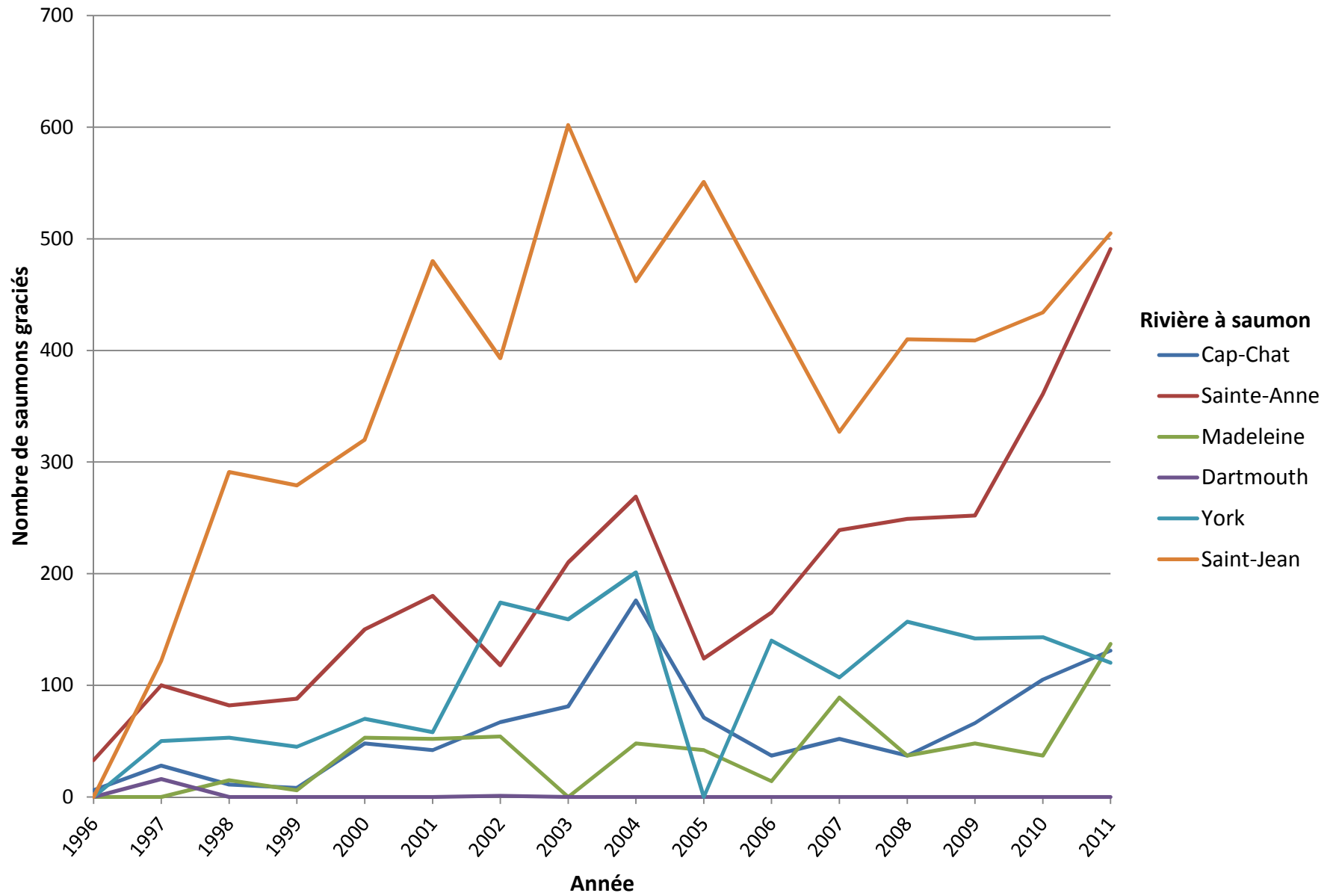
³ Succès de pêche réajusté pour tenir compte du nombre de saumons graciés.

⁴ Proportion des saumons en montaison capturés par la pêche sportive.

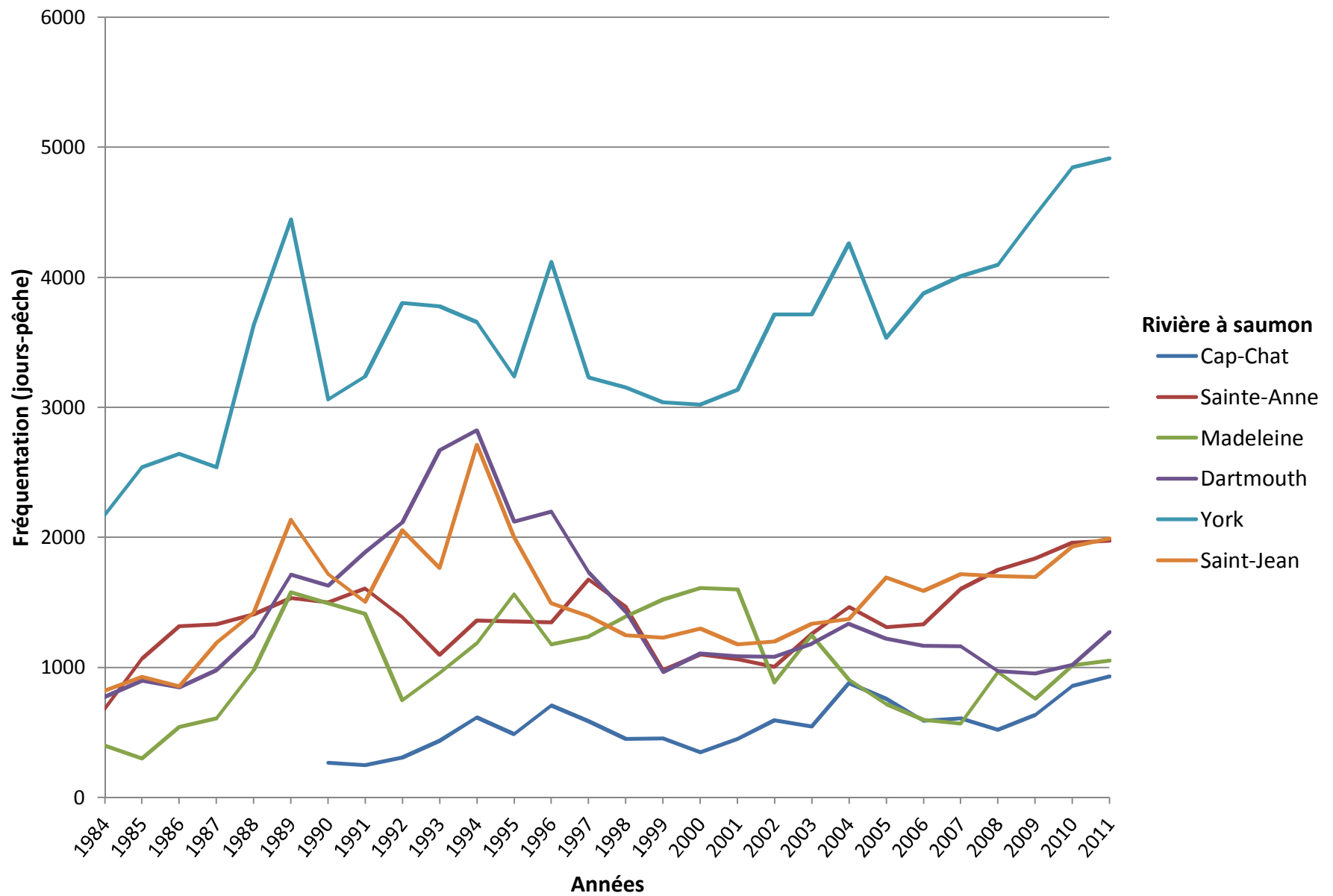
Captures totales de saumons, 1984 à 2011



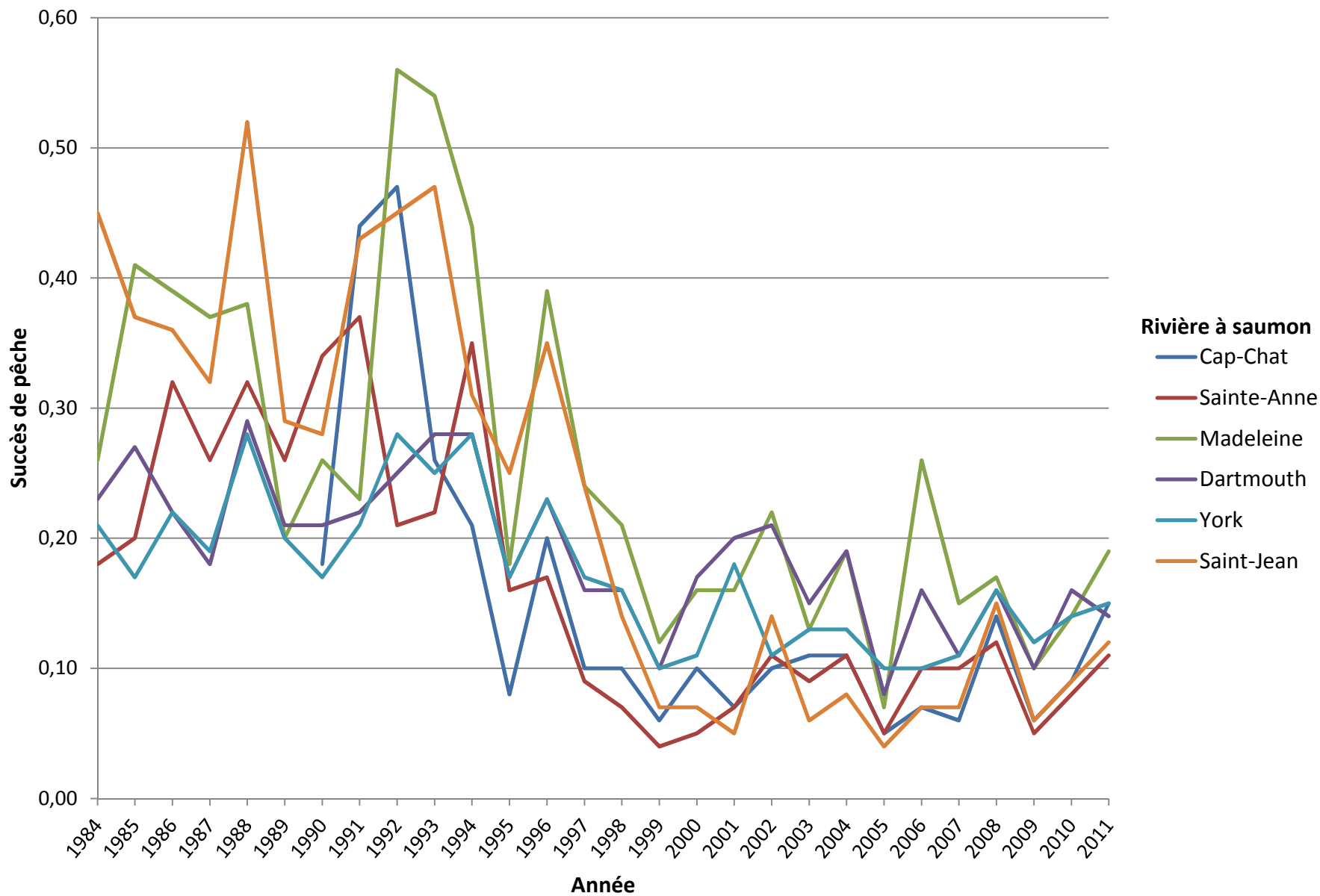
Nombre de saumons graciés, 1996 à 2011



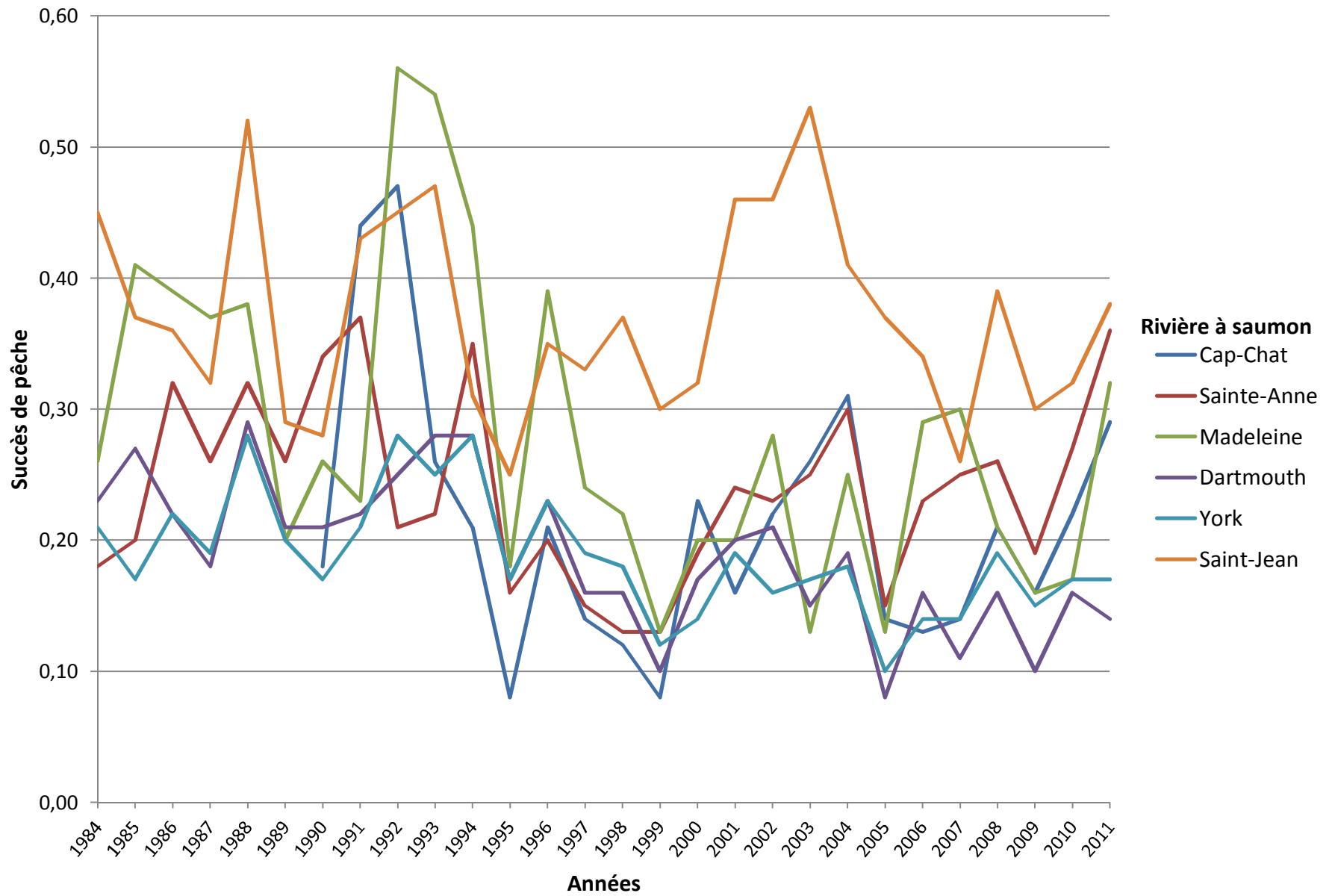
Fréquentation des rivières, en jours-pêche, 1984 à 2011



Succès de la pêche au saumon, sans ajustement, 1984 à 2011



Succès de la pêche au saumon, avec ajustement, 1984 à 2011



Taux d'exploitation, 1984 à 2011

