



Bassin versant de la rivière York

*Faits saillants issus du portrait du
Plan directeur de l'eau*

Automne 2014



**Le Conseil de l'eau du
Nord de la Gaspésie**

Faits saillants: Bassin versant de la rivière York

CARACTÉRISTIQUES PHYSIQUES

Indice de qualité bactériologique et physico-chimique

Classe A (80-100) – eau de bonne qualité permettant la majorité des usages

Station ¹	Début et fin de l'échantillonnage	Médiane						
		Phosphore total (mg/l)	Coliformes fécaux (UFC/100 ml)	Matière en suspension (mg/l)	Azote ammoniacal (mg/l)	Nitrites/ Nitrates (mg/l)	Chlorophylle <i>a</i> totale (µg/l)	IQBP ₆
York	2012-08-06 à 2013-11-04	0,003	20	1,0	0,01	0,11	0,58	94

MDDEFP, 2014a

Superficie

1 027,85 km² dont 98,90 km² sous responsabilité municipale: 9,6 % (Murdochville et Gaspé)

+ Petits bassins versants adjacents : Sans toponyme (du lac Fromenteau et Denys): 25,59 km² et bassins résiduels embouchure York le long du littoral, 100 % responsabilité municipale

CEHQ, 2010

Altitude

Sommet le plus élevé : 876 mètres

MRN, 2003

Répartition des pentes

Classe de pente	Superficie (ha)	Pourcentage (%) du BV
Nulle (0 à 3 %)	5 161,9	5,0
Faible (4 à 8 %)	21 290,1	20,7
Douce (9 à 15 %)	36 193,3	35,2
Modéré (16 à 30 %)	24 314,3	23,7
Forte (31 à 40 %)	4 530,7	4,4
Abrupte (41 % et +)	9 586,3	9,3
Sommet	0,0	0,0
Non classifié	814,1	0,8

MRNF, 2004

Cours d'eau

- Tronçon principal de la Rivière York: 110,2 kilomètres
- Cours d'eau totaux : 1 414,1 km pour un drainage 1,4 km/km²
- Cours d'eau permanent (50,8%): 717,7 km pour un drainage de 0,7km/km²
- Cours d'eau intermittent (49,2%): 696,4 km pour un drainage de 0,7 km/km²

MRNF, 1999; MRN, 2002 et 2003; CEHQ, 2011

Plans d'eau

Total de 197 plans d'eau pour 0,6 % du bassin versant.

- 15 lac (+ de 8 hectares) pour 474 hectares et 0,5 % du bassin versant.
- 172 étangs (- de 8 hectares) pour 121,9 hectares et 0,1 % du bassin versant
- 0 mare
- 10 non-classifiés (- de 8 hectares) pour 3,5 hectares

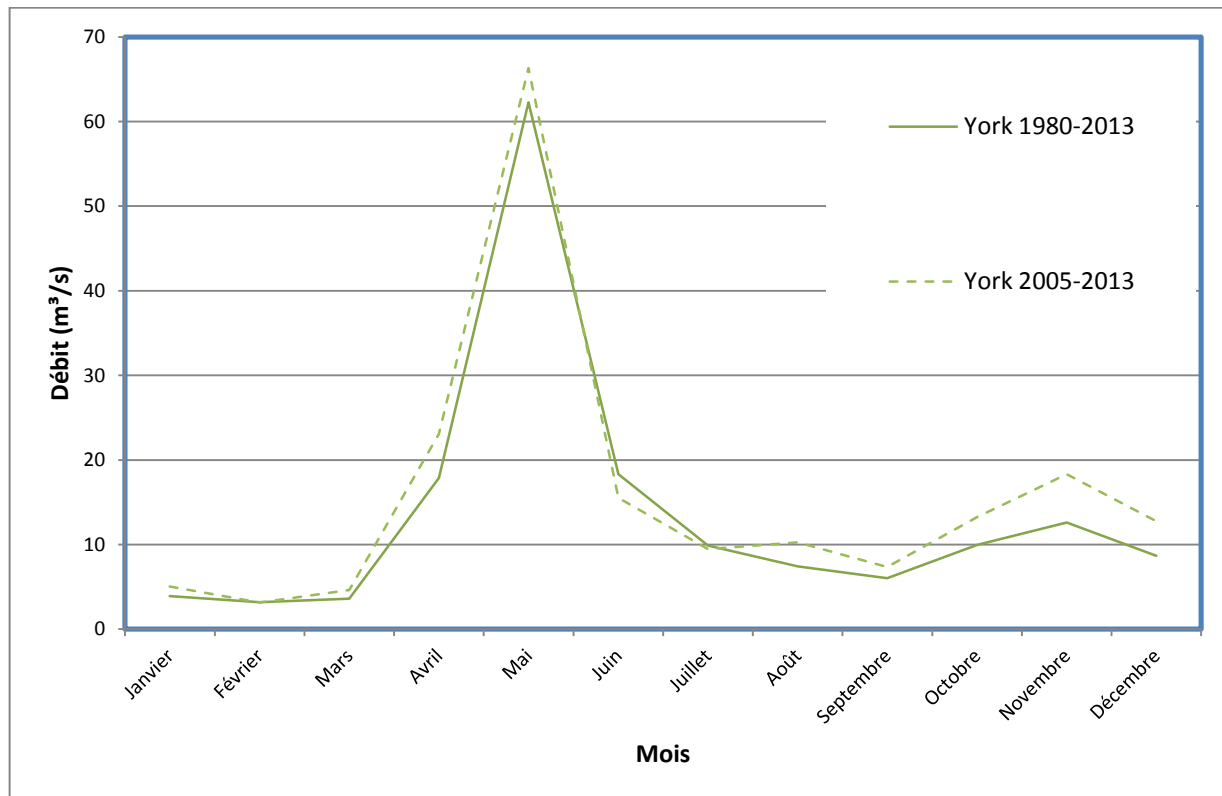
MRNF, 1999 et Canards Illimités, 2009b

Drainage

Classe de drainage	Superficie (ha)	Pourcentage (%) du BV
Excessif	336,5	0,3
Rapide	704,5	0,7
Bon	29 073,2	28,3
Modéré	63 359,9	61,7
Imparfait	5 962,6	5,8
Mauvais	1 251,0	1,2
Très mauvais	393,1	0,4
Complexe	0,0	0,0
Non classifié	814,1	0,8

MRNF, 2004 et CEHQ, 2010

Débit



CEHQ, 2012

Sinistres répertoriés à la Sécurité publique de 1980 à 2011

Date	Bassin versant	Quantité de pluie (mm/24h)	Description
Secteur Gaspé			
5-6 mai 2011	York	nd	Pluies diluviennes
13-14-15 décembre 2010	York	248 mm en 3 jours	Débordement de la rivière York et affluents; rues fermées; environ 90 résidences inondées; secteur Sunny Bank inondé; plusieurs évacuations (environ 50)
4-6 avril 2009	York	nd	Débordement de la rivière York
avril 2008 (jour nd)	York	nd	Débordement de la rivière York
3 novembre 2007	York	93,8 (post tempête tropicale Noël)	Résidences inondées
9 mars 2005	York	8 mars (44,4 mm); 9 mars (20,2 mm)	Infiltrations d'eau dans des résidences; dommages aux emprises routières municipales et provinciales; 15 résidences touchées
Date	Bassin versant	Quantité de pluie (mm/24h)	Description
4 mai 2004	York	25	Débordement de la rivière York dans le secteur de Sunny Bank; 7 résidences et 1 commerce inondés
1983	York	nd	Secteur Sunny Bank
1981	York	nd	Secteur Sunny Bank
25 avril 1980	York	nd	Quelques familles évacuées; quelques routes fermées

Répartition des peuplements forestiers en 2004

Type de peuplement	Superficie (ha)	Pourcentage (%) du BV
Feuille	7 731,9	7,5
Mélangé	29 879,0	29,1
Conifère	53 075,2	51,6
Total du couvert	90 686,1	88,2
Aucun couvert	6 378,7	6,2

MRNF, 2004

Structure d'âge de la couverture forestière (2004)

Classe d'âge	Superficie (ha)	Pourcentage (%) du BV
0-20	9 890,8	9,6
21-40	20 045,6	19,5
41-60	22 833,7	22,2
61-80	24 791,6	24,1
81-100	998,3	1,0
101+	366,2	0,4
Jeune inéquien	5 391,4	5,2
Vieux inéquien	6 368,5	6,2
Non classé	0,0	0,0
Total	90 686,1	88,2

MRNF, 2004; Pelletier, 2007

Milieux humides par bassin versant

Bassin versant	Superficie (ha)	Proportion du territoire (%)
York	229,98	0,2

NOTE : données issues du *Plan régional de conservation des milieux humides et de leurs terres hautes adjacentes – Région Gaspésie-Îles-de-la-Madeleine* (2008) de Canards Illimités Canada et obtenues pour les **milieux humides de plus d'un hectare** à partir de photographies aériennes.

Canards Illimités, 2008 a et b

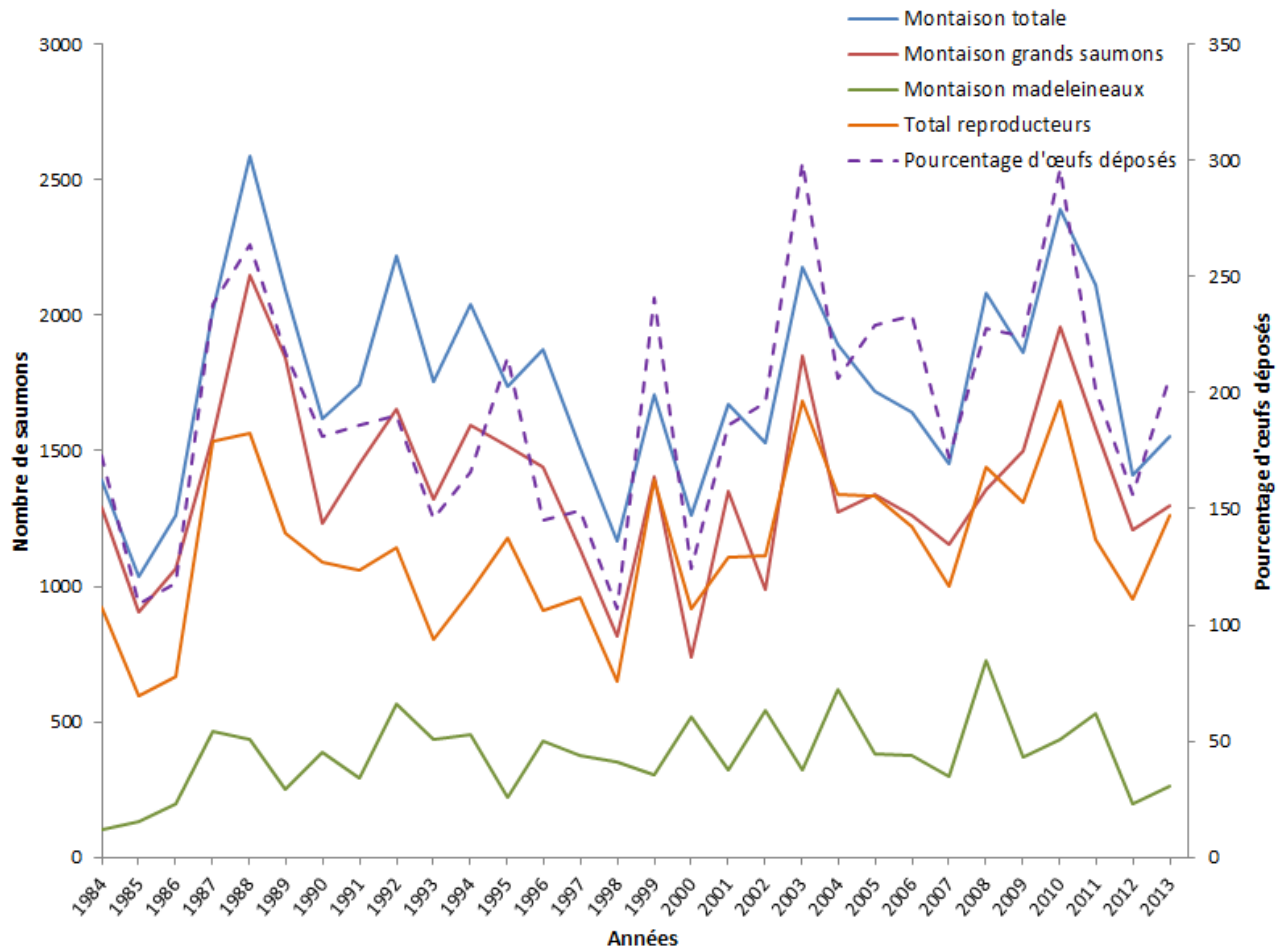
Répartition des milieux humides forestiers

Type de milieux humides (MH)	Superficie par type (ha)	Superficie totale (ha)	Proportion du BV (%)
Milieux humides boisés			
Résineux très pauvre	29,8	794,5	0,8
Résineux pauvre	0,0		
Résineux riche	713,3		
Mixte riche	51,4		
Feuillu riche	0,0		
Milieux humides non boisés			
Arbustif	434,2	712,5	0,7
Inondé	61,2		
Tourbières (bogs, fens) et marais non différenciés	217,1		
Grand total –milieux humides forestiers		1 507,0	1,5

NOTE : données issues de la *Classification des milieux humides et modélisation de la sauvagine dans le Québec forestier* (2009) de Canards Illimités Canada et obtenues à partir des cartes écoforestières du 3^e décennal.

Canards Illimités, 2009 a et b

Statistiques pour le saumon atlantique de 1984 à 2013



Bujold et Dorais, 2010; Bujold, 2012 et 2014

Présence de l'algue Didymo

Rivière	Suivi systématique MDDEP/MRNF/Partenaires				Suivi volontaire gestionnaires et autres intervenants			
	2006	2007	2008	2009	2010	2011	2012	2013
York	non	non	cellules	non			prolifération	prolifération

Légende du tableau :

- **Prolifération** : tapis d'algues observés en période estivale. Dans la ZGIE, souvent de niveau faible ne recouvrant pas complètement le lit, mais se présentant plutôt sous forme de «pompons». Certaines proliférations d'intensité moyenne dans la Saint-Jean en 2012 et 2013.
- **Cellules** : présence détectée de cellules de Didymo dans échantillons d'eau pris à l'embouchure des rivières.
- **Non** : indique aucune présence cellulaire ou prolifération dans la rivière (s'applique à la période 2006-2009).
- **Case vide** : pas d'observation fournie pour la rivière cette année-là (s'applique à la période 2010-2013).

MDDEP, 2010 a et b, 2011; Carole-Ann Gillis (communication personnelle), 2014

OCCUPATION DU TERRITOIRE

Données relatives au réseau routier

Ensemble du réseau routier incluant les chemins forestiers (MRNF, 2005)	
Longueur de routes pavées (km)	111,25 km
Longueur de routes non pavées (km)	1 237,21 km
Longueur de chemins non carrossables (km)	2 214,06 km
Longueur totale du réseau routier (km)	3 563,14 km
Réseau d'accès prioritaire de chemins forestiers multiusages (CRÉGÎM, 2013)	
Longueur de chemins inclus au réseau	226,92 km
Nombre de ponceaux inclus au réseau	33 ponceaux

CREGIM, 2013 et MRNF, 2005

Données relatives à l'occupation du territoire

Type d'occupation	Superficie (km ²)	Pourcentage (%) du BV
Terres privées	31,03	3,02
Terres en culture	0,00	0,00
Territoire récréotouristique (ZEC et réserves fauniques)	80,95	7,88
Conservation (aires protégées)	0,33	0,03
Protection de rivière à saumon (bandes riveraines de 60 mètres)	19,76	1,92

CENG 2012, b et c; FADQ, 2013; MAMROT, 2014; MRNF, 2012 a et b; MDDEFP, 2014b

Acteurs de l'eau du bassin versant

Bassin versant York
Ville de Gaspé
Ville de Murdochville
MRC de La Haute-Gaspésie (TNO Mont-Albert)
MRC de La Côte-de-Gaspé (TNO Rivière-Saint-Jean, Collines-du-Basque)
Société de gestion des rivières de Gaspé inc.
Association chasse et pêche de Gaspé inc.
Les Entreprises agricoles et forestières de la Péninsule inc.
Groupe de Scieries G.D.S. inc.
Produits forestiers Temrex
Xstrata
Junex inc.
Association chasse et pêche de Gaspé inc.
Association chasse et pêche de Murdochville
Les flèches au vent du Grand Gaspé
Club de golf Murdochville
Club de ski Mont Miller et Centre de ski Mont-Béchervaise
Griffon Aventure
Réserve faunique des Chic-Chocs (Sépaq)
Conservation de la Nature Canada
Ensemble pour l'avenir durable du Grand Gaspé

USAGES DE L'EAU

Prélèvement et traitement de l'eau			
Site de prélèvement ou de traitement	Secteur d'activité	Approvisionnement et traitement	Bassin versant
Lac Porphyre (Murdochville)	Municipal	Eau de surface	York
Ville de Murdochville (4 puits)		Eau souterraine	
		Traitement par chloration (tout le réseau)	
Wakeham adult educational center	Institutionnel	Eau souterraine	Bassin résiduel – secteur Wakeham
Parc industriel de Murdochville	Industriel	Eau souterraine	York
Centre de traitement des boues de fosses septiques (Plante Vacuum Transport) (3 prises d'eau)	Industriel	Eau souterraine	York
Carrière Béchervaise	Industriel	Eau souterraine	Bassin résiduel-Gaspé
Club de golf de Murdochville	Récréotouristique	Eau de surface	York
Centre de plein-air du Lac York	Récréotouristique	Eau de surface	York
Eaux usées			
Sites de rejets ou de traitement	Secteur d'activité	Type de traitement	Bassin versant
Gaspé-secteur centre	Municipal	Traitement physico-chimique avec désinfection par UV	Bassin résiduel-secteur Sandy Beach
		8 ouvrages de surverse	Bassins-résiduels-embouchure York/Baie de Gaspé
LET de Gaspé	Municipal	Traitement des lixiviats avec bassins	York
Murdochville	Municipal	Étangs aérés	York
		1 émissaire municipal traité	
Murdochville	Industriel minier (lixiviats en provenance des résidus miniers)	Décantation et bassin de polissage, neutralisation au NaOH et usine de traitement d'acide faible	York

Bibliographie

- **Bujold, V.**, 2012. *Bilan de la situation du saumon atlantique et de son exploitation en Gaspésie en 2012*. MRNF, Direction de l'expertise Énergie–Faune–Forêts–Mines–Territoire de la Gaspésie–Les Îles, Gaspé (Québec). 24 p.
- **Bujold, V.**, 2014. *Bilan de la situation du saumon atlantique et de son exploitation en Gaspésie en 2013*. MDDEFP, Direction régionale de la Gaspésie–Îles-de-la-Madeleine, secteur de la faune, Gaspé (Québec). 24 p.
- **Bujold, V et M. Dorais.**, 2010. *Bilan de la situation du saumon atlantique et de son exploitation en Gaspésie en 2009*. MRNF, Direction de l'expertise Énergie–Faune–Forêts–Mines–Territoire de la Gaspésie–Les Îles, Gaspé (Québec). 26 p.
- **Canards Illimités Canada (CIC)**. 2008a. Plan de conservation des milieux humides et de leurs terres hautes adjacentes de la région administrative de la Gaspésie–Îles-de-la-Madeleine. 100 p. En ligne. <http://www.ducks.ca/fr/province/qc/plansreg/pdf/r11txtv1.pdf>
- **Canards Illimités Canada (CIC)**. 2008b. Plan de conservation des milieux humides et de leurs terres hautes adjacentes de la région administrative du Bas-Saint-Laurent. 105 p. En ligne. <<http://www.ducks.ca/fr/province/qc/plansreg/pdf/r01txtv1.pdf>>.
- **Canards Illimités Canada (CIC)**. 2009a. Classification des milieux humides et modélisation de la sauvagine dans le Québec forestier. Fichier d'ordinateur. Échelle 1 : 20 000. Québec : Canards Illimités Canada.
- **Canards Illimités Canada (CIC)**. 2009b. « Eaux peu profondes et profondes, éléments surfaciques (Eau_peu_profonde_et_profonde_poly) » dans Classification des milieux humides et modélisation de la sauvagine dans le Québec forestier. 1 : 20 000. Fichier d'ordinateur. Québec : Canards Illimités Canada.
- **Centre d'expertise hydrique du Québec (CEHQ)**. 2010. « Bassin hydrographique de niveau 1 (BV_N1_S) » dans Bassins hydrographiques du Québec. 1 : 20 000. Version 1.0. Fichier d'ordinateur. Québec : Gouvernement du Québec, Ministère du Développement durable, de l'Environnement et des Parcs. Extrait de l'ACRIgéo le 10 novembre 2011.
- **Centre d'expertise hydrique du Québec (CEHQ)**. 2011. « Bassin hydrographique de niveau 2 (BV_N2S_S) » dans Bassins hydrographiques du Québec. 1 : 20 000. Version 2.0. Feuilles 22A, 22B, 22H et 22G. Fichier d'ordinateur. Québec : Gouvernement du Québec, Ministère du Développement durable, de l'Environnement et des Parcs. Extrait de l'ACRIgéo le 10 novembre 2011.
- **Centre d'expertise hydrique du Québec (CEHQ)**. 2012. « Liste des stations hydrométriques : Région hydrographique du Saint-Laurent sud-est (02) » dans Centre d'expertise hydrique du Québec. En ligne. <http://www.cehq.gouv.qc.ca/hydrometrie/historique_donnees/ListeStation.asp?regionhydro=02&Tri=Non>.
- **Conférence régionale des Élus Gaspésie-Îles-de-la-Madeleine (CRÉGIM)**. 2013. s.d. Réseau prioritaire. Fichiers informatiques géoréférencés.
- **Conseil de l'eau du Nord de la Gaspésie (CENG)**. 2012a. *Effluents municipaux*. Fichier informatique géoréférencé. Version : Janvier 2012. Créé à partir des données disponibles sur le site du Suivi des ouvrages municipaux d'assainissement des eaux et dans le Système géomatique de la gouvernance de l'eau (SGGE).
- **Conseil de l'eau du Nord de la Gaspésie (CENG)**. 2012b. *Pourvoiries*. Fichier informatique géoréférencé. Version : Janvier 2012.
- **Conseil de l'eau du Nord de la Gaspésie (CENG)**. 2012c. *Rivières à saumon*. Fichier informatique géoréférencé. Version : Janvier 2012.
- **Conseil de l'eau du Nord de la Gaspésie (CENG)**. 2012d. *Stations de traitement des eaux usées et de l'eau potable*. Fichier informatique géoréférencé. Version : Janvier 2012. Créé à partir des données disponibles sur le site du Suivi des ouvrages municipaux d'assainissement des eaux et dans le Système géomatique de la gouvernance de l'eau (SGGE).
- **Conseil de l'eau du Nord de la Gaspésie (CENG)**. 2014. *Petits lacs aménagés*. Fichier informatique géoréférencé. Version : Octobre 2012.
- **Financière agricole du Québec (FADQ)**. 2013. *Base de données des cultures assurées (BDCA) 2013*. Fichier informatique géoréférencé. Version : Octobre 2013. Québec.
- **Ministère des Affaires municipales, des Régions et de l'Occupation du territoire (MAMROT)**. 2014. *Portrait Provincial en Aménagement du Territoire (PPAT) – Les grandes affectations du territoire*. Fichier informatique géoréférencé. Version : 27 juin 2014. Québec

- **Ministère des Ressources naturelles (MRN)**. 2002. Base de données topographiques et administratives à l'échelle 1/250 000 (BDTA 250k). Fichier d'ordinateur. Québec : Gouvernement du Québec. Extrait de l'ACRIGéo le 10 novembre 2011.
- **Ministère des Ressources naturelles (MRN)**. 2003. Base de données pour l'aménagement du territoire (BDAT) échelle 1 : 100 000. Fichier d'ordinateur. Québec : Gouvernement du Québec. Extrait de l'ACRIGéo le 10 novembre 2011.
- **Ministère des Ressources naturelles (MRN)**. 2013. *Système d'information écoforestière*. Fichiers informatiques géoréférencés. Version : 2013. 1 : 20 000. Québec.
- **Ministère des Ressources naturelles (MRN)**. 2014. *Système sur les découpages administratifs à l'échelle 1/20 000 (SDA 20k) – Municipalités*. Fichier informatique géoréférencé. Version : Janvier 2014. 1 : 20 000. Québec
- **Ministère des Ressources naturelles et de la Faune (MRNF)**. 1999. Base de données topographiques du Québec (BDTQ) échelle 1 : 20 000. Version 1.2. Fichier d'ordinateur. Québec : Gouvernement du Québec. Extrait de l'ACRIGéo le 10 novembre 2011.
- **Ministère des Ressources naturelles et de la Faune (MRNF)**. 2004. Système d'information écoforestière (SIEF). Échelle 1 : 20 000. Fichier d'ordinateur. Québec : Gouvernement du Québec. Extrait de l'ACRIGéo le 10 novembre 2011.
- **Ministère des Ressources naturelles et de la Faune (MRNF)**. 2005. *Base de données topographiques du Québec (BDTQ) échelle 1/20 000 – Voies de communication* Fichier informatique géoréférencé. Version : Juillet 2005. 1 : 20 000. Québec.
- **Ministère des Ressources naturelles et de la Faune (MRNF)**. 2010. Système sur les découpages administratifs à l'échelle 1/20 000 (SDA 20k). Fichier d'ordinateur. Québec : Gouvernement du Québec. Extrait de l'ACRIGéo le 10 novembre 2011.
- **Ministère des Ressources naturelles et de la Faune (MRNF)**. 2012a. *Les territoires récréatifs du Québec à l'échelle de 1/100 000 (TRQ100k) – Réserves fauniques*. Fichier informatique géoréférencé. Version : 15 juin 2012. 1 : 100 000. Québec.
- **Ministère des Ressources naturelles et de la Faune (MRNF)**. 2012b. *Les territoires récréatifs du Québec à l'échelle de 1/100 000 (TRQ100k) – Zones d'exploitation contrôlée*. Fichier informatique géoréférencé. Version : 15 juin 2012. 1 : 100 000. Québec.
- **Ministère du Développement durable, de l'Environnement et des Parcs (MDDEP)**. 2010a. *Didymo 2009 : État de la situation*. 6 p. En ligne. <http://www.mddep.gouv.qc.ca/biodiversite/eae/etat2009-didymo.pdf>.
- **Ministère du Développement durable, de l'Environnement et des Parcs (MDDEP)**. 2010b. *Résultats d'inventaire de Didymosphenia geminata dans les différentes rivières du Bas-Saint-Laurent et de la Gaspésie*. Direction régionale de l'analyse et de l'expertise du Bas-Saint-Laurent et de la Gaspésie. 1 p.
- **Ministère du Développement durable, de l'Environnement et des Parcs (MDDEP)**. 2011. *Sans titre*. Tableau Excel résumant les observations de cellules ou de prolifération de Didymo de 2006 à 2010, pour les zones de gestion intégrée des ressources en eau concernées.
- **Ministère du Développement durable, de l'Environnement de la Faune et des Parcs (MDDEFP)**. 2014a. *Banque de données sur le milieu aquatique (BQMA) – données physico-chimiques et bactériologiques du Réseau-rivières*. Direction du suivi de l'environnement, Québec.
- **Ministère du Développement durable, de l'Environnement de la Faune et des Parcs (MDDEFP)**. 2014b. *Registre des aires protégées au Québec – Aires protégées du registre*. Fichier informatique géoréférencé. Version : 4 octobre 2013. Québec.
- **Pelletier, G., Y. Dupont, M. Bédard**, 2007. Système d'Information Forestière par Tesselle (SIFORT), Manuel de l'utilisateur. Québec, ministère des Ressources naturelles et de la Faune. 129 p. En ligne. <http://www.mrnfp.gouv.qc.ca/publications/forets/fimaq/usager.pdf>.