



Bassin versant de la rivière Cap-Chat

*Faits saillants issus du portrait du
Plan directeur de l'eau*

Automne 2014



**Le Conseil de l'eau du
Nord de la Gaspésie**

Faits saillants: Bassin versant de la rivière Cap-Chat

CARACTÉRISTIQUES PHYSIQUES

NOTE : sauf indication contraire, les données présentées dans cette fiche réfèrent au bassin versant de la rivière Cap-Chat.

Indice de Qualité Bactériologique et Physicochimique

Classe A (80-100) – eau de bonne qualité permettant la majorité des usages

| Station ¹ | Début et fin de l'échantillonnage | Médiane | | | | | | |
|----------------------|-----------------------------------|------------------------|--------------------------------|------------------------------|-------------------------|---------------------------|---|-------------------|
| | | Phosphore total (mg/l) | Coliformes fécaux (UFC/100 ml) | Matière en suspension (mg/l) | Azote ammoniacal (mg/l) | Nitrites/ Nitrates (mg/l) | Chlorophylle α totale (μ g/l) | IQBP ₆ |
| Cap-Chat | 2012-08-06 à 2013-12-02 | 0,001 | 16 | 1,0 | 0,01 | 0,14 | 0,42 | 94 |

MDDEFP, 2014a

Superficie

739,13 km² dont 230,34 km² sous responsabilité municipale: 31,2 % (majoritairement Cap-Chat mais aussi Les Méchins)

+ Six petits bassins versants adjacents :

- Des Grands Capucins: 69,59 km²
- Des Petits Capucins: 25,42 km²
- À Fournier : 7,97 km²
- Isidore-Pelletier : 14,66 km²
- Gagnon: 6,76 km²
- Marcel-Vallée : 4,22 km²

+ Six bassins versants résiduels : secteur du lac Saint-Pierre, secteur du ruisseau des Prairies et 4 autres secteurs longeant la portion littorale de la municipalité.

CEHQ, 2010

Altitude

Sommet le plus élevé : 1 073 mètres

MRN, 2003

Répartition des pentes

| Classe de pente | Superficie (ha) | Pourcentage (%) du BV |
|---------------------|-----------------|-----------------------|
| Nulle (0 à 3 %) | 4 846,6 | 6,6 |
| Faible (4 à 8 %) | 14 347,6 | 19,5 |
| Douce (9 à 15 %) | 20 998,4 | 28,6 |
| Modéré (16 à 30 %) | 16 554,3 | 22,6 |
| Forte (31 à 40 %) | 4 584,8 | 6,2 |
| Abrupte (41 % et +) | 11 049,6 | 15,1 |
| Sommet | 0 | 0,0 |
| Non classifié | 408,0 | 0,6 |

MRNF, 2004

Longueur des cours d'eau et drainage

BASSIN DE LA CAP-CHAT

- Tronçon principal de la rivière: 62,8 kilomètres
- Cours d'eau totaux : 1 118,3 km pour un drainage 1,5 km/km²
- Cours d'eau permanents (39,9 %): 445,8 km pour un drainage de 0,6 km/km²
- Cours d'eau intermittents (60,1 %): 672,5 km pour un drainage de 0,9 km/km²

BASSIN DES GRANDS CAPUCINS

- Cours d'eau totaux : 147,03 km pour un drainage 2,1 km/km²
- Cours d'eau permanents : 64,37 km (43,8 %)
- Cours d'eau intermittents : 82,66 km (56,2 %)

MRNF, 1999; MRN, 2002 et 2003; CEHQ, 2011

Plans d'eau

BASSIN DE LA CAP-CHAT

Total de 148 plans d'eau pour 0,3 % du bassin versant : 252,7 hectares

- 7 lacs (+ de 8 hectares) pour 143,1 hectares (0,2 % du bassin versant)
- 109 étangs (- de 8 hectares) pour 103,0 hectares et 0,1 % du bassin versant
- 32 plans d'eau non-classifiés (- de 8 hectares) pour 6,6 hectares

BASSIN DES GRANDS CAPUCINS

Total de 32 plans d'eau pour 0,65 % du bassin versant : 45 hectares

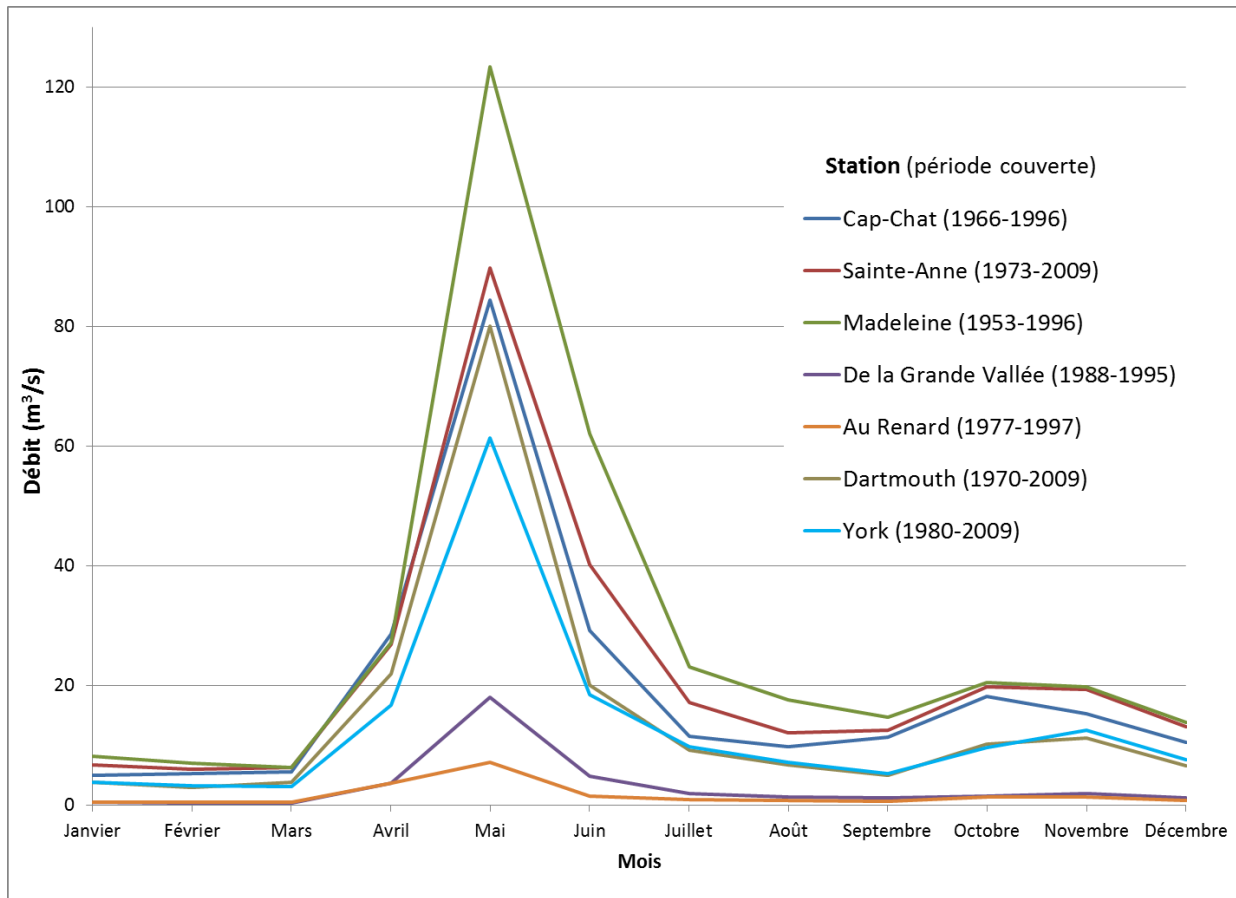
MRNF, 1999 et Canards Illimités, 2009b

Drainage

| Classe de drainage | Superficie (ha) | Pourcentage (%) du BV |
|--------------------|-----------------|-----------------------|
| Excessif | 76,8 | 0,1 |
| Rapide | 4 298,0 | 5,9 |
| Bon | 22 774,0 | 31,0 |
| Modéré | 38 017,4 | 51,8 |
| Imparfait | 4 974,7 | 6,8 |
| Mauvais | 1 601,9 | 2,2 |
| Très mauvais | 768,1 | 1,0 |
| Complexe | 0,0 | 0,0 |
| Non classifié | 408,0 | 0,6 |

MRNF, 2004 et CEHQ, 2010

Débit



CEHQ, 2012

Sinistres répertoriés à la Sécurité publique de 1980 à 2011

| Date | Bassin versant | Quantité de pluie (mm/24h) | Description |
|-------------------------|----------------|---------------------------------------|---|
| Secteur Cap-Chat | | | |
| 10 avril 2010 | Cap-Chat | nd | Inondation due au débordement de la rivière |
| 26 avril 2009 | Cap-Chat | nd | Inondation due au débordement de la rivière |
| 16 janvier 2006 | Cap-Chat | 25,2 mm | Embâcles, 10 résidences évacuées et 2 résidences inondées |
| 4 mai 2004 | Cap-Chat | 25 mm | 30 résidences inondées; 1 résidence évacuée et une rue fermée à la circulation durant une douzaine d'heures |
| 17 avril 1994 | Cap-Chat | 14 mm (16 avril) 1,5 mm (17 avril) | Embâcle sur la rivière; 20 résidences inondées |

Répartition des peuplements forestiers en 2004

| Type de peuplement | Superficie (ha) | Pourcentage (%) du BV |
|-------------------------|-----------------|-----------------------|
| Feuilleu | 9 601,0 | 13,0 |
| Mélangé | 34 356,3 | 46,5 |
| Conifère | 24 873,5 | 33,6 |
| Total du couvert | 68 830,8 | 93,1 |
| Aucun couvert | 892,2 | 1,2 |

MRNF, 2004

Structure d'âge de la couverture forestière (2004)

| Classe d'âge | Superficie (ha) | Pourcentage (%) du BV |
|----------------|-----------------|-----------------------|
| 0-20 | 10 358,5 | 14,0 |
| 21-40 | 7 326,2 | 9,9 |
| 41-60 | 14 493,6 | 19,6 |
| 61-80 | 11 477,6 | 15,5 |
| 81-100 | 3 317,6 | 4,5 |
| 101+ | 2 079,3 | 2,8 |
| Jeune inéquien | 11 048,8 | 14,9 |
| Vieux inéquien | 8 385,5 | 11,3 |
| Non classé | 343,7 | 0,5 |
| Total | 68 830,8 | 93,1 |

MRNF, 2004; Pelletier, 2007

Milieux humides par bassin versant

| Bassin versant | Superficie (ha) | Proportion du territoire (%) |
|----------------|-----------------|------------------------------|
| Cap-Chat | 84,73 | 0,1 |

NOTE : données issues du *Plan régional de conservation des milieux humides et de leurs terres hautes adjacentes – Région Gaspésie-Îles-de-la-Madeleine* (2008) de Canards Illimités Canada et obtenues pour les **milieux humides de plus d'un hectare** à partir de photographies aériennes.

Canards Illimités, 2008 a et b

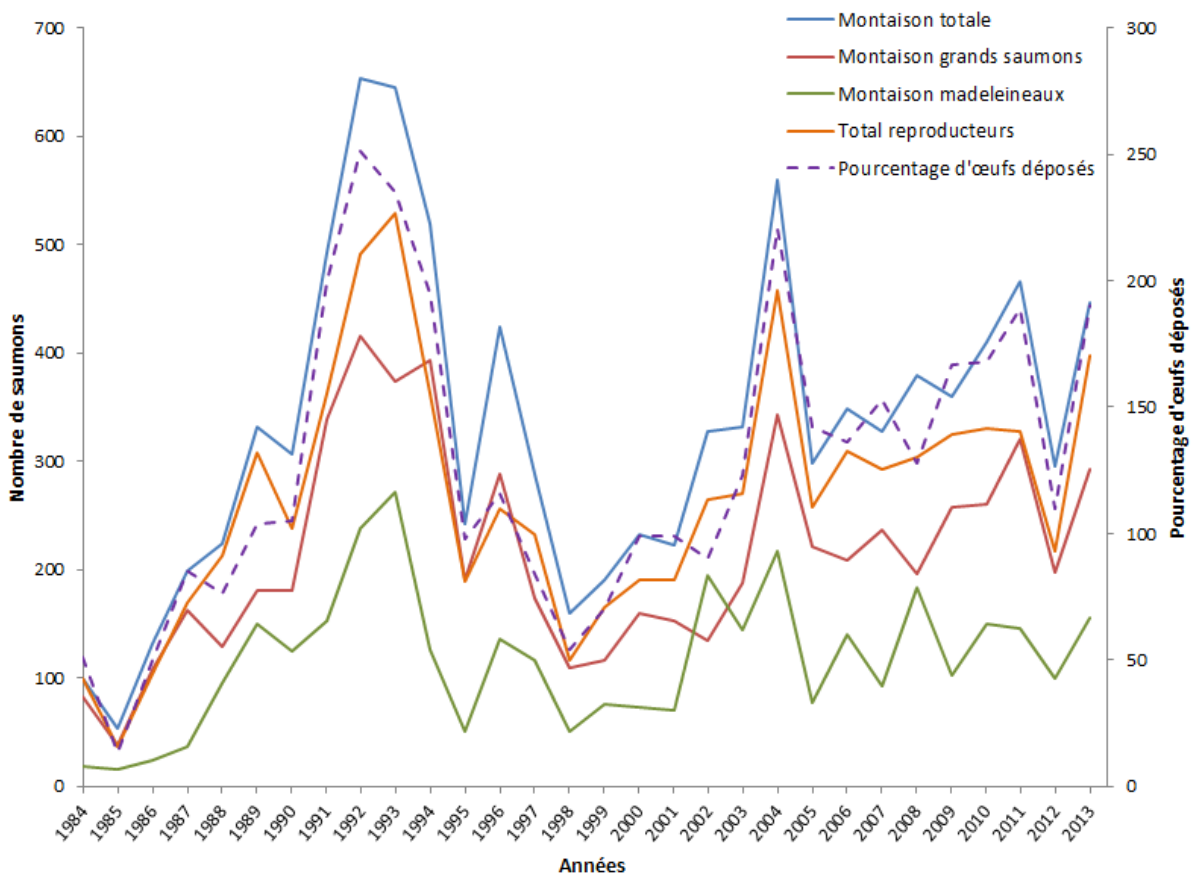
Répartition des milieux humides forestiers

| Type de milieu humides (MH) | Superficie par type (ha) | Superficie totale (ha) | Proportion du BV (%) |
|--|--------------------------|------------------------|----------------------|
| Milieux humides boisés | | | |
| Résineux très pauvre | 384,5 | 2 083,7 | 2,8 |
| Résineux pauvre | 0,0 | | |
| Résineux riche | 1 524,4 | | |
| Mixte riche | 174,8 | | |
| Feuillu riche | 0,0 | | |
| Milieux humides non boisés | | | |
| Arbustif | 234,6 | 540,7 | 0,7 |
| Inondé | 242,8 | | |
| Tourbières (bogs, fens) et marais non différenciés | 63,3 | | |
| Grand total –milieux humides forestiers | | 2 624,4 | 3,6 |

NOTE : données issues de la *Classification des milieux humides et modélisation de la sauvagine dans le Québec forestier* (2009) de Canards Illimités Canada et obtenues à partir des cartes écoforestières du 3^e décennal.

Canards Illimités, 2009 a et b

Statistiques pour le saumon atlantique de 1984 à 2013



Bujold et Dorais, 2010; Bujold, 2012 et 2014

Présence de l'algue Didymo

| Rivière | Suivi systématique MDDEP/MRNF/Partenaires | | | | Suivi volontaire gestionnaires et autres intervenants | | | |
|----------|--|------|----------|----------|---|------|------|------|
| | 2006 | 2007 | 2008 | 2009 | 2010 | 2011 | 2012 | 2013 |
| Cap-Chat | non | non | cellules | cellules | | | | |

Légende du tableau :

- **Prolifération** : tapis d'algues observés en période estivale. Dans la ZGIE, souvent de niveau faible ne recouvrant pas complètement le lit, mais se présentant plutôt sous forme de «pompons». Certaines proliférations d'intensité moyenne dans la Saint-Jean en 2012 et 2013.
- **Cellules** : présence détectée de cellules de Didymo dans échantillons d'eau pris à l'embouchure des rivières.
- **Non** : indique aucune présence cellulaire ou prolifération dans la rivière (s'applique à la période 2006-2009).
- **Case vide** : pas d'observation fournie pour la rivière cette année-là (s'applique à la période 2010-2013).

MDDEP, 2010 a et b, 2011; Carole-Ann Gillis (communication personnelle), 2014

OCCUPATION DU TERRITOIRE BASSINS VERSANTS DE LA CAP-CHAT & DES GRANDS CAPUCINS

Données relatives au réseau routier

| Ensemble du réseau routier incluant les chemins forestiers (MRNF, 2005) | Bassins versants | |
|---|--------------------|---------------------|
| | Cap-Chat | Des Grands Capucins |
| Longueur de routes pavées (km) | 23,90 km | 0,36 km |
| Longueur de routes non pavées (km) | 556,26 km | 78,84 km |
| Longueur de chemins non carrossables (km) | 686,55 km | 179,37 km |
| Longueur totale du réseau routier (km) | 1 267,52 km | 258,64 km |
| Réseau d'accès prioritaire de chemins forestiers multiusages (CRÉGÎM, 2013) | Bassins versants | |
| | Cap-Chat | Des Grands Capucins |
| Longueur de chemins inclus au réseau | 115,96 km | 6,73 km |
| Nombre de ponceaux inclus au réseau | 8 ponceaux | 0 ponceau |

CREGIM, 2013 et MRNF, 2005

Données relatives à l'occupation du territoire

| Type d'occupation | Bassin de la Cap-Chat | | Bassin des Grands Capucins | |
|---|-------------------------------|-----------------------|-------------------------------|-----------------------|
| | Superficie (km ²) | Pourcentage (%) du BV | Superficie (km ²) | Pourcentage (%) du BV |
| Terres privées | 66,22 | 8,96 | 22,09 | 31,74 |
| Terres en culture | 2,68 | 0,36 | 0,87 | 1,25 |
| Territoire récréotouristique (ZEC et réserves fauniques) | 461,46 | 62,43 | 0,00 | 0,00 |
| Conservation (aires protégées) | 45,99 | 6,22 | 0,00 | 0,00 |
| Protection de rivière à saumon (bandes riveraines de 60 mètres) | 6,51 | 0,88 | 0,00 | 0,00 |

CENG 2012, b et c; FADQ, 2013; MAMROT, 2014; MRNF, 2012 a et b; MDDEFP, 2014b

Acteurs de l'eau du bassin versant

| Bassin versant Cap-Chat |
|---|
| Ville de Cap-Chat |
| Municipalité Les Méchins |
| MRC de Matane (TNO Rivière-Bonjour) |
| MRC de La Haute-Gaspésie (TNO Coulée-des-Adolphe) |
| MRC de La Matapédia (TNO Ruisseau-des-Mineurs) |
| Société de gestion de la rivière Cap-Chat |
| Groupement forestier coopératif Shick Shock inc. |
| Groupe Lebel |
| Orbite Aluminae inc. |
| Syndicat local de l'UPA Haute-Gaspésie |
| Valmont Plein air |
| Sentier international des Appalaches |
| Centre de plein-air Cap-Chat |
| Village Grande Nature Chic-Chocs |
| Réserve faunique de Matane (Sépaq) |
| Réserve faunique des Chic-Chocs (Sépaq) |
| Parc national de la Gaspésie (Sépaq) |
| CLAPE de Cap-Chat |

USAGES DE L'EAU

| Prélèvement et traitement de l'eau | | | |
|--|---------------------------|--|--|
| Site de prélèvement ou de traitement | Secteur d'activité | Approvisionnement et traitement | Bassin versant |
| Municipalité de Cap-Chat (3 puits d'approvisionnement en eau potable) | Municipal | Eau souterraine (sans traitement) | Cap-Chat |
| Relais Chic-Chocs (3 puits) | Récréotouristique | Eau souterraine | Cap-Chat et Sainte-Anne |
| Auberge de Montagne des Chic-Chocs (Sépaq) | Récréotouristique | Eau souterraine | Cap-Chat |
| Eaux usées | | | |
| Sites de rejets ou de traitement | Secteur d'activité | Type de traitement | Bassin versant |
| Municipalité de Cap-Chat | Municipal | Aucun traitement | Cap-Chat |
| | | 1 émissaire municipal non traité (embouchure) | |
| | | 2 émissaires municipaux non traités (littoral) | Bassins résiduels longeant le littoral |
| 4 émissaires municipaux non traités | | | |

Bibliographie

- **Bujold, V.**, 2012. *Bilan de la situation du saumon atlantique et de son exploitation en Gaspésie en 2012*. MRNF, Direction de l'expertise Énergie–Faune–Forêts–Mines–Territoire de la Gaspésie–Les Îles, Gaspé (Québec). 24 p.
- **Bujold, V.**, 2014. *Bilan de la situation du saumon atlantique et de son exploitation en Gaspésie en 2013*. MDDEFP, Direction régionale de la Gaspésie–Îles-de-la-Madeleine, secteur de la faune, Gaspé (Québec). 24 p.
- **Bujold, V et M. Dorais.**, 2010. *Bilan de la situation du saumon atlantique et de son exploitation en Gaspésie en 2009*. MRNF, Direction de l'expertise Énergie–Faune–Forêts–Mines–Territoire de la Gaspésie–Les Îles, Gaspé (Québec). 26 p.
- **Canards Illimités Canada (CIC)**. 2008a. Plan de conservation des milieux humides et de leurs terres hautes adjacentes de la région administrative de la Gaspésie–Îles-de-la-Madeleine. 100 p. En ligne. <http://www.ducks.ca/fr/province/qc/plansreg/pdf/r11txtv1.pdf>
- **Canards Illimités Canada (CIC)**. 2008b. Plan de conservation des milieux humides et de leurs terres hautes adjacentes de la région administrative du Bas-Saint-Laurent. 105 p. En ligne. <<http://www.ducks.ca/fr/province/qc/plansreg/pdf/r01txtv1.pdf>>.
- **Canards Illimités Canada (CIC)**. 2009a. Classification des milieux humides et modélisation de la sauvagine dans le Québec forestier. Fichier d'ordinateur. Échelle 1 : 20 000. Québec : Canards Illimités Canada.
- **Canards Illimités Canada (CIC)**. 2009b. « Eaux peu profondes et profondes, éléments surfaciques (Eau_peu_profonde_et_profonde_poly) » dans Classification des milieux humides et modélisation de la sauvagine dans le Québec forestier. 1 : 20 000. Fichier d'ordinateur. Québec : Canards Illimités Canada.
- **Centre d'expertise hydrique du Québec (CEHQ)**. 2010. « Bassin hydrographique de niveau 1 (BV_N1_S) » dans Bassins hydrographiques du Québec. 1 : 20 000. Version 1.0. Fichier d'ordinateur. Québec : Gouvernement du Québec, Ministère du Développement durable, de l'Environnement et des Parcs. Extrait de l'ACRIgéo le 10 novembre 2011.
- **Centre d'expertise hydrique du Québec (CEHQ)**. 2011. « Bassin hydrographique de niveau 2 (BV_N2S_S) » dans Bassins hydrographiques du Québec. 1 : 20 000. Version 2.0. Feuilles 22A, 22B, 22H et 22G. Fichier d'ordinateur. Québec : Gouvernement du Québec, Ministère du Développement durable, de l'Environnement et des Parcs. Extrait de l'ACRIgéo le 10 novembre 2011.
- **Centre d'expertise hydrique du Québec (CEHQ)**. 2012. « Liste des stations hydrométriques : Région hydrographique du Saint-Laurent sud-est (02) » dans Centre d'expertise hydrique du Québec. En ligne. <http://www.cehq.gouv.qc.ca/hydrometrie/historique_donnees/ListeStation.asp?regionhydro=02&Tri=Non>.
- **Conférence régionale des Élus Gaspésie–Îles-de-la-Madeleine (CRÉGIM)**. 2013. s.d. Réseau prioritaire. Fichiers informatiques géoréférencés.
- **Conseil de l'eau du Nord de la Gaspésie (CENG)**. 2012a. *Effluents municipaux*. Fichier informatique géoréférencé. Version : Janvier 2012. Créé à partir des données disponibles sur le site du Suivi des ouvrages municipaux d'assainissement des eaux et dans le Système géomatique de la gouvernance de l'eau (SGGE).
- **Conseil de l'eau du Nord de la Gaspésie (CENG)**. 2012b. *Pourvoiries*. Fichier informatique géoréférencé. Version : Janvier 2012.
- **Conseil de l'eau du Nord de la Gaspésie (CENG)**. 2012c. *Rivières à saumon*. Fichier informatique géoréférencé. Version : Janvier 2012.
- **Conseil de l'eau du Nord de la Gaspésie (CENG)**. 2012d. *Stations de traitement des eaux usées et de l'eau potable*. Fichier informatique géoréférencé. Version : Janvier 2012. Créé à partir des données disponibles sur le site du Suivi des ouvrages municipaux d'assainissement des eaux et dans le Système géomatique de la gouvernance de l'eau (SGGE).
- **Conseil de l'eau du Nord de la Gaspésie (CENG)**. 2014. *Petits lacs aménagés*. Fichier informatique géoréférencé. Version : Octobre 2012.
- **Financière agricole du Québec (FADQ)**. 2013. *Base de données des cultures assurées (BDCA) 2013*. Fichier informatique géoréférencé. Version : Octobre 2013. Québec.
- **Ministère des Affaires municipales, des Régions et de l'Occupation du territoire (MAMROT)**. 2014. *Portrait Provincial en Aménagement du Territoire (PPAT) – Les grandes affectations du territoire*. Fichier informatique géoréférencé. Version : 27 juin 2014. Québec

- **Ministère des Ressources naturelles (MRN)**. 2002. Base de données topographiques et administratives à l'échelle 1/250 000 (BDTA 250k). Fichier d'ordinateur. Québec : Gouvernement du Québec. Extrait de l'ACRIGéo le 10 novembre 2011.
- **Ministère des Ressources naturelles (MRN)**. 2003. Base de données pour l'aménagement du territoire (BDAT) échelle 1 : 100 000. Fichier d'ordinateur. Québec : Gouvernement du Québec. Extrait de l'ACRIGéo le 10 novembre 2011.
- **Ministère des Ressources naturelles (MRN)**. 2013. *Système d'information écoforestière*. Fichiers informatiques géoréférencés. Version : 2013. 1 : 20 000. Québec.
- **Ministère des Ressources naturelles (MRN)**. 2014. *Système sur les découpages administratifs à l'échelle 1/20 000 (SDA 20k) – Municipalités*. Fichier informatique géoréférencé. Version : Janvier 2014. 1 : 20 000. Québec
- **Ministère des Ressources naturelles et de la Faune (MRNF)**. 1999. Base de données topographiques du Québec (BDTQ) échelle 1 : 20 000. Version 1.2. Fichier d'ordinateur. Québec : Gouvernement du Québec. Extrait de l'ACRIGéo le 10 novembre 2011.
- **Ministère des Ressources naturelles et de la Faune (MRNF)**. 2004. Système d'information écoforestière (SIEF). Échelle 1 : 20 000. Fichier d'ordinateur. Québec : Gouvernement du Québec. Extrait de l'ACRIGéo le 10 novembre 2011.
- **Ministère des Ressources naturelles et de la Faune (MRNF)**. 2005. *Base de données topographiques du Québec (BDTQ) échelle 1/20 000 – Voies de communication* Fichier informatique géoréférencé. Version : Juillet 2005. 1 : 20 000. Québec.
- **Ministère des Ressources naturelles et de la Faune (MRNF)**. 2010. Système sur les découpages administratifs à l'échelle 1/20 000 (SDA 20k). Fichier d'ordinateur. Québec : Gouvernement du Québec. Extrait de l'ACRIGéo le 10 novembre 2011.
- **Ministère des Ressources naturelles et de la Faune (MRNF)**. 2012a. *Les territoires récréatifs du Québec à l'échelle de 1/100 000 (TRQ100k) – Réserves fauniques*. Fichier informatique géoréférencé. Version : 15 juin 2012. 1 : 100 000. Québec.
- **Ministère des Ressources naturelles et de la Faune (MRNF)**. 2012b. *Les territoires récréatifs du Québec à l'échelle de 1/100 000 (TRQ100k) – Zones d'exploitation contrôlée*. Fichier informatique géoréférencé. Version : 15 juin 2012. 1 : 100 000. Québec.
- **Ministère du Développement durable, de l'Environnement et des Parcs (MDDEP)**. 2010a. *Didymo 2009 : État de la situation*. 6 p. En ligne. <http://www.mddep.gouv.qc.ca/biodiversite/eae/etat2009-didymo.pdf>.
- **Ministère du Développement durable, de l'Environnement et des Parcs (MDDEP)**. 2010b. *Résultats d'inventaire de Didymosphenia geminata dans les différentes rivières du Bas-Saint-Laurent et de la Gaspésie*. Direction régionale de l'analyse et de l'expertise du Bas-Saint-Laurent et de la Gaspésie. 1 p.
- **Ministère du Développement durable, de l'Environnement et des Parcs (MDDEP)**. 2011. *Sans titre*. Tableau Excel résumant les observations de cellules ou de prolifération de Didymo de 2006 à 2010, pour les zones de gestion intégrée des ressources en eau concernées.
- **Ministère du Développement durable, de l'Environnement de la Faune et des Parcs (MDDEFP)**. 2014a. *Banque de données sur le milieu aquatique (BQMA) – données physico-chimiques et bactériologiques du Réseau-rivières*. Direction du suivi de l'environnement, Québec.
- **Ministère du Développement durable, de l'Environnement de la Faune et des Parcs (MDDEFP)**. 2014b. *Registre des aires protégées au Québec – Aires protégées du registre*. Fichier informatique géoréférencé. Version : 4 octobre 2013. Québec.
- **Pelletier, G., Y. Dupont, M. Bédard**, 2007. Système d'Information Forestière par Tesselle (SIFORT), Manuel de l'utilisateur. Québec, ministère des Ressources naturelles et de la Faune. 129 p. En ligne. <http://www.mrnfp.gouv.qc.ca/publications/forets/fimaq/usager.pdf>.