



## Bassin versant de la rivière Saint-Jean

*Faits saillants issus du portrait du  
Plan directeur de l'eau*

**Automne 2014**



**Le Conseil de l'eau du  
Nord de la Gaspésie**

# Faits saillants: Bassin versant Saint-Jean

## CARACTÉRISTIQUES PHYSIQUES

### Indice de Qualité Bactériologique et Physico-chimique

Classe A (80-100) – eau de bonne qualité permettant la majorité des usages

Station <sup>1</sup>	Début et fin de l'échantillonnage	Médiane						IQBP <sub>6</sub>
		Phosphore total (mg/l)	Coliformes fécaux (UFC/100 ml)	Matière en suspension (mg/l)	Azote ammoniacal (mg/l)	Nitrites/ Nitrates (mg/l)	Chlorophylle <i>a</i> totale (µg/l)	
Saint-Jean	2012-08-06 à 2013-11-04	0,001	2	0,8	0,01	0,08	0,28	<b>96</b>

MDDEFP, 2014a

### Superficie

1 109,29 km<sup>2</sup> dont 130,90 km<sup>2</sup> sous responsabilité municipale (Gaspé): 11,8 %

+ Petits bassins versant sous responsabilités municipales:

Seal cove: 34,4 km<sup>2</sup>

De l'Anse-à-Brillant: 31,6 km<sup>2</sup>

Du Bois Brûlé: 8,12 km<sup>2</sup>

McKoy (Percé): 4,94 km<sup>2</sup>

Du Cap Rouge (Percé): 8,83 km<sup>2</sup>

Belle Anse (Percé): 4,06 km<sup>2</sup>

Le Grand Bryat (Percé): 3,1 km<sup>2</sup>

Du Prêtre (Percé): 5,41 km<sup>2</sup>

+ Bassins versants résiduels le long du littoral sous responsabilité municipale.

CEHQ, 2010

### Altitude

Sommet plus élevé : 706 mètres

MRN, 2003

### Répartition des pentes

Classe de pente	Superficie (ha)	Pourcentage (%) du BV
Nulle (0 à 3 %)	4 638,9	4,2
Faible (4 à 8 %)	11 906,2	10,7
Douce (9 à 15 %)	36 318,0	32,7
Modéré (16 à 30 %)	29 512,1	26,6
Forte (31 à 40 %)	9 816,7	8,8
Abrupte (41 % et +)	12 230,0	11,0
Sommet	0,0	0,0
Non classifié	248,7	0,3

MRNF, 2004

## Cours d'eau

- Tronçon principal de la rivière: 118,2 kilomètres
- Cours d'eau totaux : 2 349,4 km pour un drainage 2,1 km/km<sup>2</sup>
- Cours d'eau permanent (34 %) : 798,2 km pour un drainage de 0,7km/km<sup>2</sup>
- Cours d'eau intermittent (66 %) : 1 551,2 km pour un drainage de 1,4 km/km<sup>2</sup>

MRNF, 1999; MRN, 2002 et 2003; CEHQ, 2011

## Plans d'eau

Total de 214 plans d'eau pour 0,2 % du bassin versant : 229,8 hectares

- 8 lacs (+ de 8 hectares) pour 117,2 hectares et 0,1 % du bassin versant.
- 194 étangs (- de 8 hectares) pour 110,2 hectares et 0,1 % du bassin versant
- 0 mares
- 12 non-classifiés (- de 8 hectares) pour 2,4 hectares

MRNF, 1999 et Canards Illimités, 2009b

## Drainage

Classe de drainage	Superficie (ha)	Pourcentage (%) du BV
Excessif	0,0	0,0
Rapide	191,7	0,2
Bon	26 472,3	23,8
Modéré	76 882,3	69,2
Imparfait	3 509,4	3,2
Mauvais	1 401,9	1,3
Très mauvais	190,1	0,2
Complexe	0,0	0,0
Non classifié	284,7	0,3

MRNF, 2004 et CEHQ, 2010

## Débit

Aucune donnée disponible pour cette rivière.

## Sinistres répertoriés à la Sécurité publique de 1980 à 2011

Date	Bassin versant	Quantité de pluie (mm/24h)	Description
<b>Secteur Gaspé</b>			
13-14-15 décembre 2010	Saint-Jean	248mm en 3 jours	Débordement de la rivière Saint-Jean et affluents; plus de 100 résidences inondées; évacuations massives
25 avril 2005	Saint-Jean Bassin versant résiduel	104,2	<i>Secteur Haldimand</i> : Route 132 fermée; 4 résidences principales inondées
23-24 avril 1980	Saint-Jean	253,1	15 résidences et 1 commerce inondés; 1 commerce endommagé; 2 rues fermées; plusieurs routes endommagées

## Répartition des peuplements forestiers en 2004

Type de peuplement	Superficie (ha)	Pourcentage (%) du BV
Feuillu	10 274,1	9,3
Mélangé	43 467,6	39,2
Conifère	49 505,5	44,6
<b>Total du couvert</b>	<b>103 247,2</b>	<b>93,1</b>
Aucun couvert	4 892,3	4,4

MRNF, 2004

## Structure d'âge de la couverture forestière (2004)

Classe d'âge	Superficie (ha)	Pourcentage (%) du BV
0-20	13 269,2	12,0
21-40	13 082,5	11,8
41-60	43 842,7	39,5
61-80	13 092,8	11,8
81-100	2 118,0	1,9
101+	514,2	0,5
Jeune inéquien	6 397,7	5,8
Vieux inéquien	10 930,1	9,9
Non classé	0,0	0,0
<b>Total</b>	<b>103 247,2</b>	<b>93,1</b>

MRNF, 2004; Pelletier, 2007

## Milieux humides par bassin versant

Bassin versant	Superficie (ha)	Proportion du territoire (%)
Saint-Jean	309,28	0,3

NOTE : données issues du *Plan régional de conservation des milieux humides et de leurs terres hautes adjacentes – Région Gaspésie-Îles-de-la-Madeleine* (2008) de Canards Illimités Canada et obtenues pour les **milieux humides de plus d'un hectare** à partir de photographies aériennes.

Canards Illimités, 2008 a et b

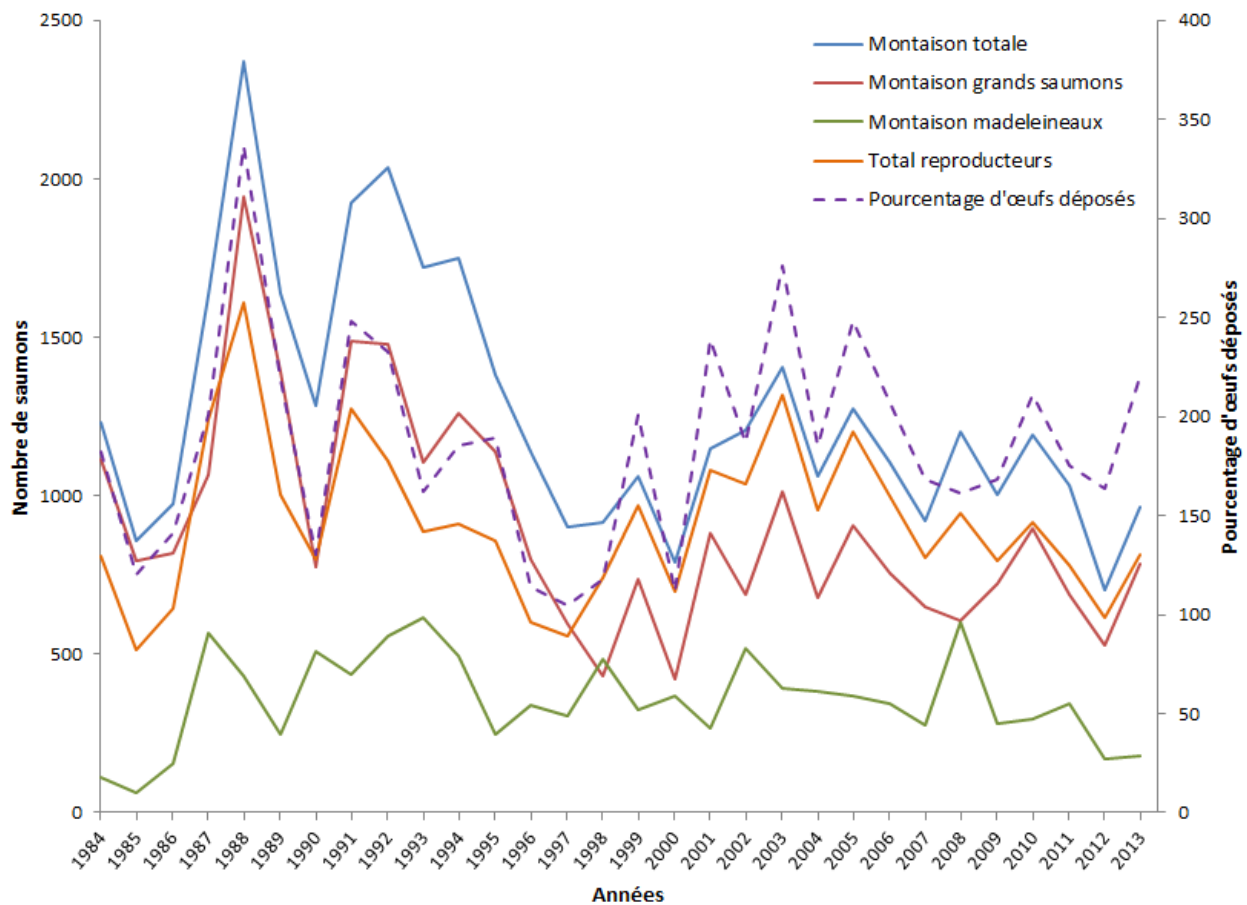
## Répartition des milieux humides forestiers

Type de milieux humides (MH)	Superficie par type (ha)	Superficie totale (ha)	Proportion du BV (%)
<b>Milieux humides boisés</b>			
Résineux très pauvre	39,5	740,9	0,7
Résineux pauvre	1,8		
Résineux riche	699,6		
Mixte riche	0,0		
Feuillu riche	0,0		
<b>Milieux humides non boisés</b>			
Arbustif	841,5	999,9	0,9
Inondé	62,0		
Tourbières (bogs, fens) et marais non différenciés	96,4		
<b>Grand total –milieux humides forestiers</b>		<b>1 740,8</b>	<b>1,6</b>

NOTE : données issues de la *Classification des milieux humides et modélisation de la sauvagine dans le Québec forestier* (2009) de Canards Illimités Canada et obtenues à partir des cartes écoforestières du 3<sup>e</sup> décennal.

Canards Illimités, 2009 a et b

## Statistiques pour le saumon atlantique de 1984 à 2013



Bujold et Dorais, 2010; Bujold, 2012 et 2014

## Présence de l'algue Didymo

Rivière	Suivi systématique MDDEP/MRNF/Partenaires				Suivi volontaire gestionnaires et autres intervenants			
	2006	2007	2008	2009	2010	2011	2012	2013
Saint-Jean	non	non	non	prolifération	prolifération	prolifération	prolifération	prolifération

### Légende du tableau :

- **Prolifération** : tapis d'algues observés en période estivale. Dans la ZGIE, souvent de niveau faible ne recouvrant pas complètement le lit, mais se présentant plutôt sous forme de «pompons». Certaines proliférations d'intensité moyenne dans la Saint-Jean en 2012 et 2013.
- **Cellules** : présence détectée de cellules de Didymo dans échantillons d'eau pris à l'embouchure des rivières.
- **Non** : indique aucune présence cellulaire ou prolifération dans la rivière (s'applique à la période 2006-2009).
- **Case vide** : pas d'observation fournie pour la rivière cette année-là (s'applique à la période 2010-2013).

MDDEP, 2010 a et b, 2011; Carole-Ann Gillis (communication personnelle), 2014

## OCCUPATION DU TERRITOIRE

### Données relatives au réseau routier

Ensemble du réseau routier incluant les chemins forestiers (MRNF, 2005)	
Longueur de routes pavées (km)	6,54 km
Longueur de routes non pavées (km)	1 186,92 km
Longueur de chemins non carrossables (km)	1 729,47 km
<b>Longueur totale du réseau routier (km)</b>	<b>2 923,46 km</b>
Réseau d'accès prioritaire de chemins forestiers multiusages (CRÉGÎM, 2013)	
Longueur de chemins inclus au réseau	165,4 km
Nombre de ponceaux inclus au réseau	48 ponceaux

CREGIM, 2013 et MRNF, 2005

### Données relatives à l'occupation du territoire

Type d'occupation	Superficie (km <sup>2</sup> )	Pourcentage (%) du BV
Terres privées	41,70	3,76
Terres en culture	0,00	0,00
Territoire récréotouristique (ZEC et réserves fauniques)	39,63	3,57
Conservation (aires protégées)	0,00	0,00
Protection de rivière à saumon (bandes riveraines de 60 mètres)	20,44	1,84

CENG 2012, b et c; FADQ, 2013; MAMROT, 2014; MRNF, 2012 a et b; MDDEFP, 2014b

## Acteurs de l'eau du bassin versant

<b><i>Bassin versant Saint-Jean</i></b>
Ville de Gaspé
MRC de La Haute-Gaspésie (TNO Mont-Albert)
MRC Côte-de-Gaspé (TNO Rivière-Saint-Jean, Collines-du-Basque)
MRC Le Rocher-Percé (TNO Mont-Alexandre)
Association Chasse et Pêche de Gaspé inc.
Société de gestion des rivières de Gaspé inc.
Les Entreprises agricoles et forestières de la Péninsule inc.
Groupe de Scieries G.D.S. inc.
Produits forestiers Temrex
Syndicat local de l'UPA Côte-de-Gaspé
Le Club de Saumon Saint-Jean de Gaspé
Xstrata
Association chasse et pêche de Gaspé inc.
Les flèches au vent du Grand Gaspé
Griffon Aventure
Réserve faunique des Chic-Chocs (Sépaq)
Conservation de la Nature Canada
Ensemble pour l'Avenir durable du Grand Gaspé

## USAGES DE L'EAU

Prélèvement et traitement de l'eau			
Site de prélèvement ou de traitement	Secteur d'activité	Approvisionnement et traitement	Bassin versant
Rivière Saint-Jean (approvisionnement du secteur de Gaspé)	Municipal	Eau de surface	Saint-Jean
		Traitement par chloration	
Ville de Gaspé (3 puits prévus)	Municipal	Eau souterraine	Saint-Jean
Secteur Barachois	Habitation	Eau souterraine	Ruisseau du Prêtre
	Institution	Eau souterraine	Bassin résiduel – Douglastown
École Notre-Dame-de-Liesse	Institution scolaire	Eau souterraine	Bassin résiduel – Saint-George-de-la-Malbaie
Belle Anse intermédiaire school	Institution	Eau souterraine	Bassin résiduel – secteur de Belle-Anse
Les Produits Tapp inc.	Entreprise agricole	Eau souterraine	Seal Cove
Usine Crustacés de la Malbaie inc.	Industriel – transformation des produits de la pêche	Eau souterraine	Bassin résiduel – Saint-George-de-la-Malbaie
Terrain de jeu de Haldimand (Ville de Gaspé)	Récréotouristique	Eau souterraine	Saint-Jean
Halte routière Seal Cove de Douglastown	Récréotouristique	Eau souterraine	Seal Cove
Club de golf Fort Prével inc.	Récréotouristique	Eau de surface	Ruisseau McKoy
Halte routière de Saint-George-de-la-Malbaie	Récréotouristique	Eau souterraine	Bassin résiduel – Saint-George-de-la-Malbaie
Eaux usées			
Sites de rejets ou de traitement	Secteur d'activité	Type de traitement	Bassin versant
Gaspé-secteur centre	Municipal	<b>Traitement physico-chimique avec désinfection par UV</b>	Bassin résiduel-secteur Sandy Beach/Baie de Gaspé
		1 émissaire municipal traité	
		2 ouvrages de surverse	



## Bibliographie

- **Bujold, V.**, 2012. *Bilan de la situation du saumon atlantique et de son exploitation en Gaspésie en 2012*. MRNF, Direction de l'expertise Énergie–Faune–Forêts–Mines–Territoire de la Gaspésie–Les Îles, Gaspé (Québec). 24 p.
- **Bujold, V.**, 2014. *Bilan de la situation du saumon atlantique et de son exploitation en Gaspésie en 2013*. MDDEFP, Direction régionale de la Gaspésie–Îles-de-la-Madeleine, secteur de la faune, Gaspé (Québec). 24 p.
- **Bujold, V et M. Dorais.**, 2010. *Bilan de la situation du saumon atlantique et de son exploitation en Gaspésie en 2009*. MRNF, Direction de l'expertise Énergie–Faune–Forêts–Mines–Territoire de la Gaspésie–Les Îles, Gaspé (Québec). 26 p.
- **Canards Illimités Canada (CIC)**. 2008a. Plan de conservation des milieux humides et de leurs terres hautes adjacentes de la région administrative de la Gaspésie–Îles-de-la-Madeleine. 100 p. En ligne. <http://www.ducks.ca/fr/province/qc/plansreg/pdf/r11txtv1.pdf>
- **Canards Illimités Canada (CIC)**. 2008b. Plan de conservation des milieux humides et de leurs terres hautes adjacentes de la région administrative du Bas-Saint-Laurent. 105 p. En ligne. <<http://www.ducks.ca/fr/province/qc/plansreg/pdf/r01txtv1.pdf>>.
- **Canards Illimités Canada (CIC)**. 2009a. Classification des milieux humides et modélisation de la sauvagine dans le Québec forestier. Fichier d'ordinateur. Échelle 1 : 20 000. Québec : Canards Illimités Canada.
- **Canards Illimités Canada (CIC)**. 2009b. « Eaux peu profondes et profondes, éléments surfaciques (Eau\_peu\_profonde\_et\_profonde\_poly) » dans Classification des milieux humides et modélisation de la sauvagine dans le Québec forestier. 1 : 20 000. Fichier d'ordinateur. Québec : Canards Illimités Canada.
- **Centre d'expertise hydrique du Québec (CEHQ)**. 2010. « Bassin hydrographique de niveau 1 (BV\_N1\_S) » dans Bassins hydrographiques du Québec. 1 : 20 000. Version 1.0. Fichier d'ordinateur. Québec : Gouvernement du Québec, Ministère du Développement durable, de l'Environnement et des Parcs. Extrait de l'ACRIgéo le 10 novembre 2011.
- **Centre d'expertise hydrique du Québec (CEHQ)**. 2011. « Bassin hydrographique de niveau 2 (BV\_N2S\_S) » dans Bassins hydrographiques du Québec. 1 : 20 000. Version 2.0. Feuilles 22A, 22B, 22H et 22G. Fichier d'ordinateur. Québec : Gouvernement du Québec, Ministère du Développement durable, de l'Environnement et des Parcs. Extrait de l'ACRIgéo le 10 novembre 2011.
- **Conférence régionale des Élus Gaspésie-Îles-de-la-Madeleine (CRÉGIM)**. 2013. s.d. Réseau prioritaire. Fichiers informatiques géoréférencés.
- **Conseil de l'eau du Nord de la Gaspésie (CENG)**. 2012a. *Effluents municipaux*. Fichier informatique géoréférencé. Version : Janvier 2012. Créé à partir des données disponibles sur le site du Suivi des ouvrages municipaux d'assainissement des eaux et dans le Système géomatique de la gouvernance de l'eau (SGGE).
- **Conseil de l'eau du Nord de la Gaspésie (CENG)**. 2012b. *Pourvoiries*. Fichier informatique géoréférencé. Version : Janvier 2012.
- **Conseil de l'eau du Nord de la Gaspésie (CENG)**. 2012c. *Rivières à saumon*. Fichier informatique géoréférencé. Version : Janvier 2012.
- **Conseil de l'eau du Nord de la Gaspésie (CENG)**. 2012d. *Stations de traitement des eaux usées et de l'eau potable*. Fichier informatique géoréférencé. Version : Janvier 2012. Créé à partir des données disponibles sur le site du Suivi des ouvrages municipaux d'assainissement des eaux et dans le Système géomatique de la gouvernance de l'eau (SGGE).
- **Conseil de l'eau du Nord de la Gaspésie (CENG)**. 2014. *Petits lacs aménagés*. Fichier informatique géoréférencé. Version : Octobre 2012.
- **Financière agricole du Québec (FADQ)**. 2013. *Base de données des cultures assurées (BDCA) 2013*. Fichier informatique géoréférencé. Version : Octobre 2013. Québec.
- **Ministère des Affaires municipales, des Régions et de l'Occupation du territoire (MAMROT)**. 2014. *Portrait Provincial en Aménagement du Territoire (PPAT) – Les grandes affectations du territoire*. Fichier informatique géoréférencé. Version : 27 juin 2014. Québec
- **Ministère des Ressources naturelles (MRN)**. 2002. Base de données topographiques et administratives à l'échelle 1/250 000 (BDTA 250k). Fichier d'ordinateur. Québec : Gouvernement du Québec. Extrait de l'ACRIgéo le 10 novembre 2011.

- **Ministère des Ressources naturelles (MRN)**. 2003. Base de données pour l'aménagement du territoire (BDAT) échelle 1 : 100 000. Fichier d'ordinateur. Québec : Gouvernement du Québec. Extrait de l'ACRIGéo le 10 novembre 2011.
- **Ministère des Ressources naturelles (MRN)**. 2013. *Système d'information écoforestière*. Fichiers informatiques géoréférencés. Version : 2013. 1 : 20 000. Québec.
- **Ministère des Ressources naturelles (MRN)**. 2014. *Système sur les découpages administratifs à l'échelle 1/20 000 (SDA 20k) – Municipalités*. Fichier informatique géoréférencé. Version : Janvier 2014. 1 : 20 000. Québec
- **Ministère des Ressources naturelles et de la Faune (MRNF)**. 1999. Base de données topographiques du Québec (BDTQ) échelle 1 : 20 000. Version 1.2. Fichier d'ordinateur. Québec : Gouvernement du Québec. Extrait de l'ACRIGéo le 10 novembre 2011.
- **Ministère des Ressources naturelles et de la Faune (MRNF)**. 2004. Système d'information écoforestière (SIEF). Échelle 1 : 20 000. Fichier d'ordinateur. Québec : Gouvernement du Québec. Extrait de l'ACRIGéo le 10 novembre 2011.
- **Ministère des Ressources naturelles et de la Faune (MRNF)**. 2005. *Base de données topographiques du Québec (BDTQ) échelle 1/20 000 – Voies de communication* Fichier informatique géoréférencé. Version : Juillet 2005. 1 : 20 000. Québec.
- **Ministère des Ressources naturelles et de la Faune (MRNF)**. 2010. Système sur les découpages administratifs à l'échelle 1/20 000 (SDA 20k). Fichier d'ordinateur. Québec : Gouvernement du Québec. Extrait de l'ACRIGéo le 10 novembre 2011.
- **Ministère des Ressources naturelles et de la Faune (MRNF)**. 2012a. *Les territoires récréatifs du Québec à l'échelle de 1/100 000 (TRQ100k) – Réserves fauniques*. Fichier informatique géoréférencé. Version : 15 juin 2012. 1 : 100 000. Québec.
- **Ministère des Ressources naturelles et de la Faune (MRNF)**. 2012b. *Les territoires récréatifs du Québec à l'échelle de 1/100 000 (TRQ100k) – Zones d'exploitation contrôlée*. Fichier informatique géoréférencé. Version : 15 juin 2012. 1 : 100 000. Québec.
- **Ministère du Développement durable, de l'Environnement et des Parcs (MDDEP)**. 2010a. *Didymo 2009 : État de la situation*. 6 p. En ligne. <http://www.mddep.gouv.qc.ca/biodiversite/eae/etat2009-didymo.pdf>.
- **Ministère du Développement durable, de l'Environnement et des Parcs (MDDEP)**. 2010b. *Résultats d'inventaire de Didymosphenia geminata dans les différentes rivières du Bas-Saint-Laurent et de la Gaspésie*. Direction régionale de l'analyse et de l'expertise du Bas-Saint-Laurent et de la Gaspésie. 1 p.
- **Ministère du Développement durable, de l'Environnement et des Parcs (MDDEP)**. 2011. *Sans titre*. Tableau Excel résumant les observations de cellules ou de prolifération de Didymo de 2006 à 2010, pour les zones de gestion intégrée des ressources en eau concernées.
- **Ministère du Développement durable, de l'Environnement de la Faune et des Parcs (MDDEFP)**. 2014a. *Banque de données sur le milieu aquatique (BQMA) – données physico-chimiques et bactériologiques du Réseau-rivières*. Direction du suivi de l'environnement, Québec.
- **Ministère du Développement durable, de l'Environnement de la Faune et des Parcs (MDDEFP)**. 2014b. *Registre des aires protégées au Québec – Aires protégées du registre*. Fichier informatique géoréférencé. Version : 4 octobre 2013. Québec.
- **Pelletier, G., Y. Dupont, M. Bédard**, 2007. Système d'Information Forestière par Tesselle (SIFORT), Manuel de l'utilisateur. Québec, ministère des Ressources naturelles et de la Faune. 129 p. En ligne. <http://www.mrnfp.gouv.qc.ca/publications/forets/fimaq/usager.pdf>.